



STATUTÁRNÍ MĚSTO LIBEREC

ZADÁNÍ ZMĚNY Z10 ÚZEMNÍHO PLÁNU LIBEREC

POŘIZOVATEL:

MAGISTRÁT MĚSTA LIBEREC
Odbor územního plánování
Oddělení úřadu územního plánování
nám. Dr. E. Beneše 1, 460 59 Liberec 1

VYPRACOVAL:

Mgr. Adam Pátek
Odbor územního plánování
Oddělení úřadu územního plánování

Ing. Klára Rubášová
Odbor územního plánování
Oddělení úřadu územního plánování

Ing. Eliška Jansová
Odbor územního plánování
Oddělení úřadu územního plánování

Červenec 2024

OBSAH

- A) Požadavky na základní koncepci rozvoje území obce, vyjádřené zejména v cílech zlepšování dosavadního stavu, včetně rozvoje obce a ochrany hodnot jejího území, v požadavcích na změnu charakteru obce, jejího vztahu k sídelní struktuře a dostupnosti veřejné infrastruktury.
- A1) Požadavky na urbanistickou koncepci, zejména na prověření plošného a prostorového uspořádání zastavěného území a na prověření možných změn, včetně vymezení zastavitelných ploch.
- A2) Požadavky na koncepci veřejné infrastruktury, zejména na prověření uspořádání veřejné infrastruktury a možnosti jejích změn.
- A3) Požadavky na koncepci uspořádání krajiny, zejména na prověření plošného a prostorového uspořádání nezastavěného území a na prověření možných změn, včetně prověření, ve kterých plochách je vhodné vyloučit umístování staveb, zařízení a jiných opatření pro účely uvedené v § 18 odst. 5 stavebního zákona.
- B) Požadavky na vymezení ploch a koridorů územních rezerv a na stanovení jejich využití, které bude nutno prověřit.
- C) Požadavky na prověření vymezení veřejně prospěšných staveb, veřejně prospěšných opatření a asanací, pro které bude možné uplatnit vyvlastnění nebo předkupní právo.
- D) Požadavky na prověření vymezení ploch a koridorů, ve kterých bude rozhodování o změnách v území podmíněno vydáním regulačního plánu, zpracováním územní studie nebo uzavřením dohody o parcelaci.
- E) Případný požadavek na zpracování variant řešení.
- F) Požadavky na uspořádání obsahu návrhu územního plánu a na uspořádání obsahu jeho odůvodnění včetně měřítek výkresů a počtu vyhotovení.
- G) Požadavky na vyhodnocení předpokládaných vlivů územního plánu na udržitelný rozvoj území.

Seznam příloh

Příloha č. 1 – Registrační karta podnětu na změnu Z10 územního plánu Liberec

Usnesením č. 239/2023 ze dne 27. 9. 2023 rozhodlo Zastupitelstvo města Liberec příslušné dle § 6 odst. (5) písm. a) zákona č. 183/2006 Sb., o územním plánování a stavebním řádu (stavební zákon) v platném znění (dále jen „stavební zákon“) o pořízení změny Z10 územního plánu Liberec (dále jen „změna Z10“). Změna Z10 obsahuje podnět města týkající se prověření vymezených koridorů pro umístění staveb a opatření pro snižování ohrožení území povodněmi a prověření vymezení plochy rekreace individuální nebo rekreace všeobecné za účelem rekreace. Touto změnou územního plánu je navrhováno prověřit vymezené koridory na území města (podnět města) včetně uplatněných návrhů jednotlivců (celkem 5 návrhů) a to zejména z důvodu vydání aktualizace zásad územního rozvoje Libereckého kraje č. 1 (dále jen „AZÚR

LK 1“), která zpřesnila ochranu oproti původně vymezenými protipovodňovými koridory ze Zásad územního rozvoje Libereckého kraje (2011) (dále jen „ZÚR LK“), které byly prostorově rozsáhlejší. Tyto koridory vymezené v ZÚR LK převzal Územní plán Liberec bez možnosti zapracování vydané AZÚR LK 1.

A) POŽADAVKY NA ZÁKLADNÍ KONCEPCI ROZVOJE ÚZEMÍ OBCE, VYJÁDŘENÉ ZEJMÉNA V CÍLECH ZLEPŠOVÁNÍ DOSAVADNÍHO STAVU, VČETNĚ ROZVOJE OBCE A OCHRANY HODNOT JEJÍHO ÚZEMÍ, V POŽADAVCÍCH NA ZMĚNU CHARAKTERU OBCE, JEJÍHO VZTAHU K SÍDELNÍ STRUKTUŘE A DOSTUPNOSTI VEŘEJNÉ INFRASTRUKTURY;

A1) Požadavky na urbanistickou koncepci, zejména na prověření plošného a prostorového uspořádání zastavěného území a na prověření možných změn, včetně vymezení zastavitelných ploch.

- 1) V rámci změny budou provedeny nezbytné úpravy dokumentace vyplývající z neustálých změn související legislativy a metodických postupů.
- 2) Budou zohledněny požadavky vyplývající z Úplného znění ZÚR LK po aktualizaci č. 1 a 2 (účinné od 3. 1. 2024), územního rozvojového plánu a Politiky územního rozvoje ČR (ve znění závazném od 1. 9. 2023) včetně vyhodnocení jednotlivých republikových priorit. Zároveň bude sledován proces pořízení Aktualizace ZÚR LK č. 3 a případné požadavky z nich plynoucí budou zohledněny a průběžně zapracovány. Zároveň budou zohledněny relevantní výstupy z Politiky architektury a stavební kultury České republiky – Aktualizace 2022 (PASK ČR).
- 3) Aktualizovat zastavěné území.
- 4) Změna prověří stanovené koridory vymezené v AZÚR LK 1 a posoudí vhodnost a možnost vymezení ploch vytvářející předpoklady pro výstavbu (např. plochy rekreace všeobecné nebo rekreace individuální), což je v souladu s usnesením ZM č. 73/2022 ze dne 24. 2. 2022 opatření č. 8, podle kterého má být zajištěn rozvoj zahrádkářské činnosti a zahrádkářství. Přičemž změna bude respektovat Zásadu Z29 z Úplného znění Zásad územního rozvoje Libereckého kraje po aktualizacích č. 1 a 2 včetně jejich kritérií, podmínek a úkolů pro územní plánování. Případná změna stanovení koridorů v územním plánu Liberec bude odůvodněna v rámci širších souvislostí celého území a koordinace jednotlivých opatření ochrany území před povodněmi.
- 5) Je vhodné zahájit prověření celého území města v souvislostech s aktuálními daty např. nově vymezená záplavová území včetně aktivních zón, případně realizovatelnost konkrétních protipovodňových opatření na základě podrobnějšího prověření území či aktuálních konkrétních projektů. Zároveň bude prověřeno, zda některé plochy vypuštěné z těchto koridorů lze vymezené do plochy vytvářející předpoklady pro výstavbu - zejména plochy rekreace individuální. Při vymezení těchto ploch budou ale respektovány stávající limity v území, především významné krajinné prvky – tok a niva toku, ÚSES.
- 6) Změna prověří uplatněné návrhy na změnu, které byly podány k pozemkům částečně nebo úplně ležících ve vymezených protipovodňových koridorech.
- 7) Bude zohledněn aktuální stav a limity v území. Zohledněno bude umístění těchto zařízení také s ohledem na dostupnost kapacitní dopravní a zejména technické infrastruktury.
- 8) Budou zachována významná dopravní i pěší propojení.
- 9) Pro správní obvod obce s rozšířenou působností Liberec byla pořízena územní studie

krajiny. Tento podklad bude v rámci zpracování změny vyhodnocen a požadavky budou v rámci změny řešeny.

A2) Požadavky na koncepci veřejné infrastruktury, zejména na prověření uspořádání veřejné infrastruktury a možnosti jejích změn.

• Požadavky na dopravní infrastrukturu

10) Navrhované změny budou řešeny s ohledem na dostupnost kapacitní dopravní infrastruktury. Pro nově navržené plochy budou vymezena potřebná dopravní napojení.

• Požadavky na technickou infrastrukturu

11) U prověřovaných změn budou zohledněny navrhované potřeby a požadavky na případné kapacitní doplnění technické infrastruktury. Nové plochy a rozvoj bude primárně směřován do míst disponujících dostatečnou kapacitou, či potenciálem pro možný rozvoj a napojení prověřovaného záměru.

• Požadavky na občanské vybavení

Neuplatňuje se.

• Požadavky na veřejné prostranství

Neuplatňuje se.

• Obrana státu

12) Do odůvodnění změny územního plánu uvést výčet staveb, u kterých lze vydat územní rozhodnutí a povolit níže uvedené druhy staveb vždy jen základě závazného stanoviska ČR - Ministerstva obrany dle vyjádření Ministerstva obrany uplatněného k zadání této změny.

A3) Požadavky na koncepci uspořádání krajiny, zejména na prověření plošného a prostorového uspořádání nezastavěného území a na prověření možných změn, včetně prověření, ve kterých plochách je vhodné vyloučit umíst'ování staveb, zařízení a jiných opatření pro účely uvedené v § 18 odst. 5 stavebního zákona.

13) V území vytvořit podmínky pro ochranu a rozvoj přirozené nivy. V zastavěných částech niv podporovat vsakování propustnými povrchy.

14) Respektovat Plány pro zvládání povodňových rizik a omezení ve stanoveném záplavovém území a aktivní zóně vodního toku Lužická Nisa.

15) Respektovat koncepci zelených pásů, které jsou stanoveny Územním plánem Liberec.

Vodohospodářská opatření

16) Pokud návrhem změny dojde k dotčení hlavních odvodňovacích zařízení (dále jen „HOZ“), musí se:

- respektovat a zachovat funkčnost HOZ

- podél zakrytých úseků HOZ zachovat nezastavěný manipulační pruh o šíři 4 m od osy potrubí na obě strany a podél otevřených HOZ 6 m oboustranný manipulační pruh.

- Do HOZ se nebude umožňovat vypouštět odpadní ani dešťové vody.

- v případě provádění výsadeb okolo HOZ budou výsadby umožněny pouze po jedné straně ve vzdálenosti min. 3 m od vrchní hrany u otevřených HOZ, v případě zakrytých úseků ve vzdálenosti min. 4 m od osy potrubí.

- Podél staveb HOZ nebude navržen žádný nový prvek systému ekologické stability krajiny.

- HOZ zakreslit do koordinačního výkresu a barevně odlišit od vodních toků.

Zemědělský půdní fond

17) V případě vymezení nových zastavitelných ploch, bude posouzena a zdůvodněna jejich potřebnost. V případě potřeby případné kompenzace za tyto plochy, budou plochy pro kompenzaci směřovány na zastavitelné plochy obdobných charakteristik (druh pozemku – zemědělský půdní fond, umístění v návaznosti na zastavěné území, umístění na půdách stejné bonity, plošně totožný rozsah, nenarušení organizace zemědělského půdního fondu, nenarušení hydrologických a odtokových poměrů v území, nenarušení sítě zemědělských účelových komunikací).

B) POŽADAVKY NA VYMEZENÍ PLOCH A KORIDORŮ ÚZEMNÍCH REZERV A NA STANOVENÍ JEJICH VYUŽITÍ, KTERÉ BUDE NUTNO PROVĚŘIT

- Neuplatňuje se.

C) POŽADAVKY NA PROVĚŘENÍ VYMEZENÍ VEŘEJNĚ PROSPĚŠNÝCH STAVEB, VEŘEJNĚ PROSPĚŠNÝCH OPATŘENÍ A ASANACÍ, PRO KTERÉ BUDE MOŽNÉ UPLATNIT VYVLASTNĚNÍ NEBO PŘEDKUPNÍ PRÁVO

18) Požadavky na asanační zásahy do území a veřejně prospěšná opatření nejsou uplatňovány. Pokud navržené řešení vyvolá potřeby vymezení ploch pro VPS či VPO, projektant toto zohlední a řádně zdůvodní v dokumentaci změny.

D) POŽADAVKY NA PROVĚŘENÍ VYMEZENÍ PLOCH A KORIDORŮ, VE KTERÝCH BUDE ROZHODOVÁNÍ O ZMĚNÁCH V ÚZEMÍ PODMÍNĚNO VYDÁNÍM REGULAČNÍHO PLÁNU, ZPRACOVÁNÍM ÚZEMNÍ STUDIE NEBO UZAVŘENÍM DOHODY O PARCELACI

- Neuplatňuje se.

E) PŘÍPADNÝ POŽADAVEK NA ZPRACOVÁNÍ VARIANT ŘEŠENÍ

- Neuplatňuje se.

F) POŽADAVKY NA USPOŘÁDÁNÍ OBSAHU NÁVRHU ÚZEMNÍHO PLÁNU A NA USPOŘÁDÁNÍ OBSAHU JEHO ODŮVODNĚNÍ VČETNĚ MĚŘÍTEK VÝKRESŮ A POČTU VYHOTOVENÍ

Návrh změny bude zpracován s odkazem na § 334a zákona č. 283/2021 Sb., stavební zákon ve znění pozdějších předpisů, v souladu s platnými právními předpisy, např.:

- Zákon č. 183/2006 Sb., o územním plánování a stavebním řádu (stavební zákon), v platném znění.
- Vyhláška č. 500/2006 Sb., o územně analytických podkladech, územně plánovací dokumentaci a způsobu evidence územně plánovací činnosti, v platném znění.
- Vyhláška č. 501/2006 Sb., o obecných požadavcích na využívání území.

Dokumentace změny bude obsahovat textovou a grafickou část a odůvodnění a náležitosti dané přílohou č. 7 bodem I. a II. vyhlášky č. 500/2006 Sb.

Datová i textová část změny bude zpracována v souladu s vyhláškou č. 418/2022 Sb.

Rozsah zpracování dokumentace:

Dokumentace ve všech jejích fázích bude zpracována v Jednotném standardu územního plánu tak, jak jej definuje zákon č. 183/2006 Sb., o územním plánování a stavebním řádu (stavební zákon), v platném znění a vyhláška č. 500/2006 Sb., o územně analytických podkladech, územně plánovací dokumentaci a způsobu evidence územně plánovací činnosti, v platném znění.

Bude zpracován návrh změny územního plánu pro společné jednání, který bude určen pro kontrolu pořizovatelem a kontrolním ETL nástrojem. Teprve po odsouhlasení tohoto návrhu pořizovatelem bude moci být předložena dokumentace návrhu změny územního plánu pro společné jednání, která bude totožná s pořizovatelem odsouhlaseným návrhem změny územního plánu pro společné jednání a bude předána:

- 1× v digitální podobě na digitálních nosičích (formáty v souladu s vyhláškou č. 418/2022 Sb.);

Bude zpracován návrh změny územního plánu pro veřejné projednání, který bude určen pro kontrolu pořizovatelem. Nedílnou součástí předkládané dokumentace pro kontrolu bude protokol z kontrolního ETL nástroje dokládající datovou správnost a validitu předkládané dokumentace. Teprve po odsouhlasení tohoto návrhu pořizovatelem bude moci být předložena dokumentace návrhu změny územního plánu pro veřejné projednání, která bude totožná s pořizovatelem odsouhlaseným návrhem změny územního plánu pro veřejné projednání a bude předána:

- 1× v digitální podobě na digitálních nosičích (formáty v souladu s vyhláškou č. 418/2022 Sb.);

Bude zpracován návrh změny územního plánu pro případná opakovaná veřejná projednání, který bude určen pro kontrolu pořizovatelem. Teprve po odsouhlasení tohoto návrhu pořizovatelem bude moci být předložena dokumentace návrhu změny územního plánu pro případná opakovaná veřejná projednání, která bude totožná s pořizovatelem odsouhlaseným návrhem změny územního plánu pro případná opakovaná veřejná projednání a bude předána:

- 1× v digitální podobě na digitálních nosičích (formát PDF/A i vektorová data);

Budou předány pouze textové části a výkresy, ve kterých dojde po jednání ke změnám.

Čistopisy vydané změny územního plánu budou odevzdány po kontrole pořizovatelem a v podobě:

- 1× v digitální podobě na digitálních nosičích (formáty v souladu s vyhláškou č. 418/2022 Sb.);

Nedílnou součástí každé fáze předkládané dokumentace bude protokol z kontrolního ETL nástroje dokládající datovou správnost a validitu předkládané dokumentace.

Technické požadavky na zpracování změny územního plánu (týká se všech fází projednání):

- Datové a textové výstupy ucelené dokumentace změny budou předány na samostatném digitálním záznamovém médiu.
- Textová část v digitální podobě bude ve formátu DOCX (eventuálně *.rtf) a PDF/A.
- Případná tabulková část bude předána ve formátu XLSX a ve formátu PDF/A.
- Výkresy budou předány v rastrové podobě ve formátu PDF/A s minimálním rozlišením

300 DPI a ve formátu nekomprimovaného TIF s informací o umístění v souřadnicovém systému v textovém souboru - TFW. Rastrová podoba bude odpovídat obsahem a grafickou podobou předaným tiskovým výstupům. Rozlišení bude voleno tak, aby byla zajištěna plná čitelnost rastru v rozsahu a obsahu odpovídajícím původní vektorové kresbě.

- U souborů ve formátu PDF/A nebude zadán tiskový výstup.
- Výkresy PDF/A budou vrstveny do tematických vrstev s možností vypínání a zapínání jednotlivých vrstev a rozlišení musí být nastaveno tak, aby byla zajištěna dostatečná čitelnost a přehlednost těchto výkresů v rozsahu a obsahu odpovídajícím původní vektorové kresbě
- Digitální podoba grafické části změny bude ve formátu CAD (výkresových souborů .dgn programu MicroStation V8 nebo .dwg ve verzi aplikace minimálně AutoCad 2000) nebo ve formátu ESRI (shapefile), případně v otevřeném formátu GML (standardizovaný dle konsorcia OGC).

Požadavky na kvalitu dat:

- Budou dodrženy požadavky na kvalitu dat.
- Dílo bude zpracováno v souladu s právními předpisy a metodikami platnými ke dni předání díla.
- Všechna vektorová data budou referencována v systému S-JTSK (EPSG kód 5514, příp.102067) , v případě výškových údajů ve výškovém systému Balt po Vyrovnaní.
- Všechna textová data (obsah atributů) budou kódovány dle znakové sady UNICODE.
- V případě předání dat ve formátu CAD budou data předávána s případnými připojenými grafickými i textovými atributy, které budou koncipovány tak, že složením těchto dat bude dosaženo obsahu a vzhledu jednotlivých výkresů grafické části změny v symbologii odpovídající symbologii grafických tiskových výstupů (je možné i řešení samostatnou databází ve formátu *.dbf a atributy u jednotlivých prvků výkresu *.dgn, které budou jednoznačně odkazovat přes jedinečné ID na jedinečné položky databáze *.dbf - ID prvku v databázi i výkresu je jedinečné a nemůže se opakovat). Grafické atributy prvků budou vázány přímo na konkrétní prvek (bez použití funkce nastavení vlastností vrstvy). Název vrstvy ve výkresu bude obsahovat specifikaci rozřídění jednotlivých datových prvků dle struktury výstupů. Kresba bude bez topologických chyb a k jednotlivým výkresům (vrstvám) bude vyhotoven dokument s popisem struktury a uspořádání (připnuté vrstvy pro konkrétní výkresy, pořadí překreslování vrstev, apod.). Pro vlastní tvorbu je přípustné použití pouze tří typů grafických prvků a to bod, úsečka, polygon (+ buňka, text ... jednoznačně navázané na výše uvedené grafické prvky). Při použití funkce šrafování plochy bude do výkresu vložena plocha šrafování s jejím ohraničením vkládána jako "buňka" (grafická skupina) a zároveň bude ve "vrstvení" zahrnuta tato plocha reprezentovaná jako uzavřený polygon. Plochy, u nichž se má provádět načítání hodnot textů (centroidů) v nich obsažených nebo načítání výměř z grafiky, se nesmějí nikde překrývat a elementy tvořící jejich hranice se musí kryt v koncových bodech (nikde nesmějí být nedotahy či přesahy).
- Spolu s odevzdávaným dílem bude předána zadavateli knihovna použitých buněk a typů čar. Texty musejí mít svůj vkládací bod definován vlevo dole (LevýDolní, Left Bottom), přičemž pokud definují atributy geometrických prvků, je nutné je umisťovat tímto bodem dovnitř plošných prvků, nebo na liniové či bodové prvky (exaktně, s použitím

nájezdu, např. popisy ploch musí mít vkládací (vztažný) bod vždy uvnitř příslušné plochy. V případě liniových a bodových prvků se texty umísťují svým vztažným bodem na popisovaný prvek). Vztažné body ploch (např. identifikační čísla, značky funkcí apod.) musí být kompletní – v žádné ploše daného druhu nesmějí chybět nebo být naopak duplicitní.

- Pokud mají být jako atributy ploch zpracovány texty (textové elementy) umístěné v těchto plochách, musí být vždy v rámci jedné plochy sloučeny do jednoho textového řetězce -centroidu. Jednotlivé významově odlišné části řetězce se oddělují dohodnutým znakem - např. lomítkem nebo středníkem - a musí zachovávat jednotné pořadí v rámci jednoho druhu objektů. Je předepsán zdrojový výkres (seedfile) *.dgn (GO=2147483.648, 2147483.648); MU=(m); SU=(mm); mm na m 1000; Pos Units na mm 1). Zobrazení souřadnic je ve III. kvadrantu Kartézského souřadnicového systému s tím, že souřadnice "y" systému S-JTSK odpovídá záporné souřadnici "x" ve výkresu a souřadnice "x" systému S-JTSK odpovídá záporné souřadnici "y" ve výkresu.
- V případě předání dat ve formátu ESRI budou všechna vektorová data předána ve formátu ESRI shapefile, případně po dohodě s pořizovatelem ve formátu ESRI file geodatabáze (včetně originálního formátu zpracovatele), včetně souboru se značkovým klíčem *.lyr a souborem nových mapových značek *.style. Rovněž budou předány mapové dokumenty jednotlivých výkresů ve formátu MXD ve verzi 10 nebo APRX s nastavenými relativními cestami k datům a odpovídající symbolologií grafických tiskových výstupů.
- V případě předání dat ve formátu GML budou data předána včetně .xml souboru popisujícím předávanou strukturu výkresů.
- Vektorová data ve formátu ESRI budou upravena tak, aby je bylo možné plnohodnotně převádět i do jiných vektorových formátů (např. respektovat limity plošného rozsahu prvků formátů CAD).
- Zakázkou vytvořená digitální data budou popsána datovou strukturou a metadaty, která budou součástí atributů jednotlivých dat (dle popsané a zdokumentované struktury, možno v attributech odkazovat na příložené jednoznačně přiřaditelné a identifikovatelné dokumenty).
- Hranice sousedících ploch musí být totožné, včetně lomových bodů (tj. musí se krýt po celé délce společného průběhu).
- Plochy stejného významu (např. plochy území), které mají rozčleňovat území, se nesmějí vzájemně žádnou částí překrývat.
- Prostorové a geometrické vyjádření ploch musí odpovídat jejich logickému členění. Grafické prvky tvořící logicky jeden celek budou ve výkresu reprezentovány jako celek (např. plochy, které tvoří jeden celek, nebudou členěny na několik menších, koridory budou vyjádřeny jedním polygonem v celém rozsahu polygonu atp.). Výjimku z pravidla umožňuje případ, kdy rozsah plochy vytvořené v prostředí ESRI neumožňuje plnohodnotné převádění do jiných vektorových formátů (viz výše).
- Objekty a jevy plošného charakteru musí být zpracovány jako uzavřené plochy - tj. bez mezer, nedotahů a přetahů, přitom není nutné, aby linie označující jednu plochu měly společné atributy.
- Liniové objekty znázorňované lomenou čarou musí být fyzicky rozděleny jen v bodech, které odpovídají změnám vlastností zobrazovaných objektů (např. v místě křížení různých "jevů"), navazování musí být řešeno bez nedotahů či přetahů.

- Liniová kresba musí, zejména v případě sítí technické infrastruktury, dodržovat správný směr (mj. z hlediska orientace značek).
- Vlastnosti, kterými se od sebe liší objekty stejného typu, musí být vyjádřeny alespoň jedním z atributů příslušného výskytu třídy prvků.
- V topologických formátech ESRI musí být vybudována příslušná topologie a provedeno vyhodnocení topologických chyb, případně "oprávněné" chyby (např. závada podkladu) musí být řádně zdokumentovány, ostatní je nutné odstranit.
- Hranice ploch nesmí být tvořeny kruhovými oblouky (arc) ani žádnými typy křivek (B-spline apod.)

V případě, že v rámci díla bude zpracováván objemový 3D model a je to ze strany zpracovatele technicky možné, žádáme o jeho předání. Požadovaný formát je objemový 3D model referencovaný do souřadnicového systému S-JTSK (EPSG kód 5514, příp. 102067) a výškového systému BpV. Jednotlivé objekty modelu, které jsou v reálu uzavřené, by měly být takto uzavřené i v rámci digitálního zpracování modelu („plné stěny modelu“). Akceptovatelné formáty pro předání modelu jsou tyto: *.dgn (3D), .dwg (3D), .obj, .kml, .kmz.

G) POŽADAVKY NA VYHODNOCENÍ PŘEDPOKLÁDANÝCH VLIVŮ ÚZEMNÍHO PLÁNU NA UDRŽITELNÝ ROZVOJ ÚZEMÍ

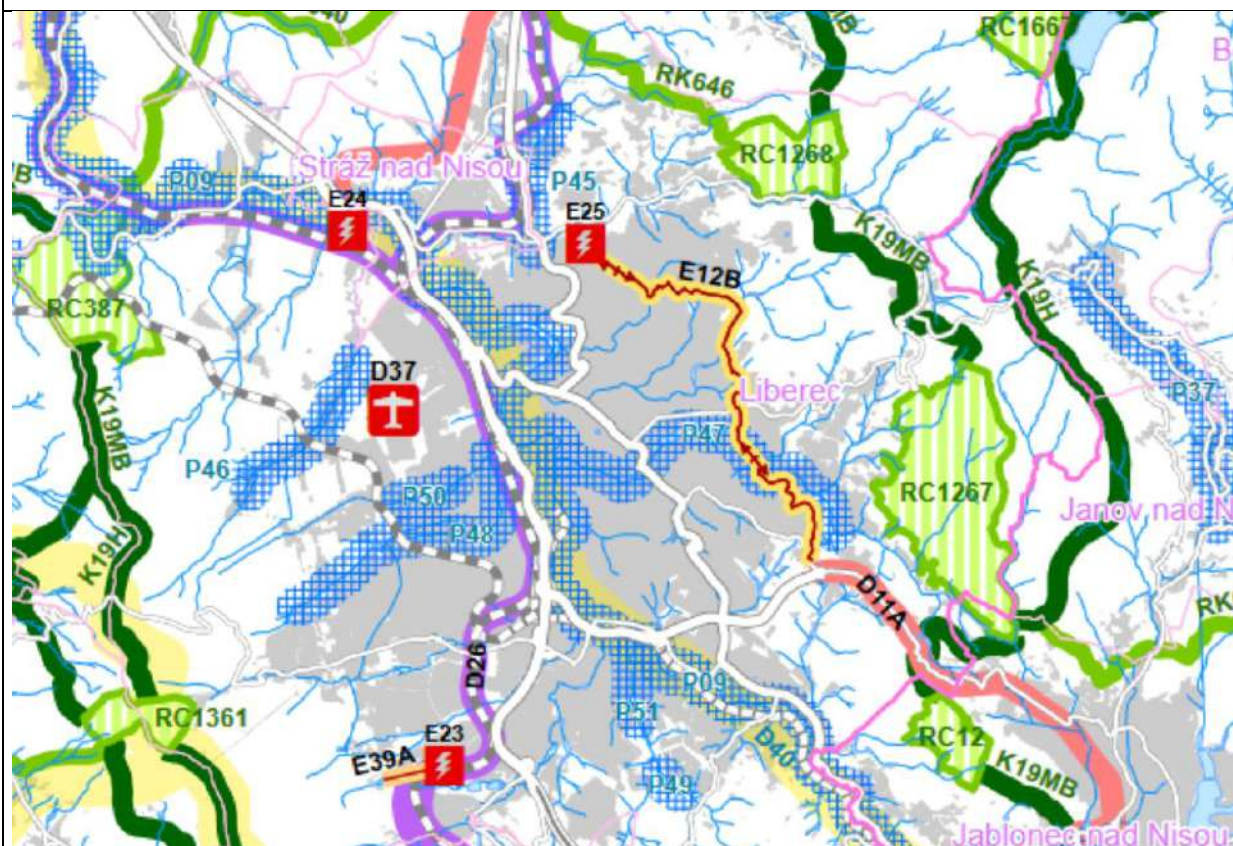
Krajský úřad Libereckého kraje, odbor životního prostředí a zemědělství (dále jen „krajský úřad“), jako příslušný úřad uplatnil ve svém stanovisku č. j. KULK 17123/2024 ze dne 5. 3. 2024 požadavek na **posouzení návrhu změny dle zákona o posuzování vlivů na životní prostředí z důvodu:**

Návrh zadání změny Z10 ÚP Liberec může stanovit rámec pro umístění záměrů uvedených v příloze č. 1 zákona o posuzování vlivů na ŽP. *Zejména blíže neurčený požadavek č. 5) Je vhodné zahájit prověření celého území města v souvislostech s aktuálními daty např. nově vymezená záplavová území včetně aktivních zón, případně realizovatelnost konkrétních protipovodňových opatření na základě podrobnějšího prověření území či aktuálních konkrétních projektů. Zároveň bude prověřeno, zda některé plochy vypuštěné z těchto koridorů lze vymezit do plochy vytvářející předpoklady pro výstavbu – zejména plochy rekreace individuální.* Tento požadavek může teoreticky umožnit umístění záměrů *uvedených v příloze č. 1 zákona o posuzování vlivů na ŽP. Např. pod bodem č. 52 (Vodní cesty a úpravy toků sloužící k jejich splavnění; úpravy toků sloužící k ochraně proti povodním, pokud významně mění charakter toku nebo ráz krajiny) a bodem č. 65 (Vodní nádrže a jiná zařízení určená k akumulaci vody nebo k dlouhodobé retenci vody, pokud objem akumulované vody dosahuje nebo přesahuje stanovený limit 100 tis. m3).*

Dále nelze vyloučit ovlivnění územních plánů okolních sídel, negativní vlivy na životní prostředí a veřejné zdraví, zejména vlivy na přírodu a krajinu, ZPF, lesy, vodní režim krajiny, (mikro)klimatické poměry a pohodu bydlení v obci, riziko pro životní prostředí a veřejné zdraví vyplývající z provedení koncepce při přírodních katastrofách nebo při haváriích, významné negativní vlivy, které by mohly zasáhnout obyvatelstvo obce i sousedních obcí. Lze očekávat kumulativní a synergické vlivy navrhovaných změn, zejména na vodní režim krajiny, složky přírody a krajiny, ZPF a lesy.

Registrační karta podnětu č. Z10_A (prověření koridorů pro umístění staveb a opatření pro snižování ohrožení území povodněmi)		
1. Údaje o žadateli		
	Jméno a příjmení žadatele	Podnět statutárního města Liberec
2. Popis změny		
	Lokalita	Celé území města
	Katastrální území	
	Parcelní čísla	
	Funkce dle platného ÚP	
	Požadavek na změnu	Prověření koridorů VPS a VPO – snižování ohrožení území povodněmi
3. Komentář pořizovatele		
<p>Jedná se o podnět města k celkovému prověření vymezených koridorů pro umístění staveb a opatření pro snižování ohrožení území povodněmi. Prověření bude provedeno zejména na základě vydané aktualizace č. 1 ZÚR LK (2021), která původní vymezené „protipovodňové„ koridory v ZÚR LK (2011) zmírnila, případně na některých tocích přestala sledovat. Platné znění ZÚR LK po aktualizaci č. 1 a 2 v současnosti vymezuje území s prioritním řešením ochrany před povodněmi pouze na Lužické Nise. Ostatní toky již nejsou vymezeny do „protipovodňových“ koridorů a jejich ochrana včetně širšího okolí, již není tak přísně stanovena. Vzhledem k tomu, že nový Územní plán Liberec (2022) již nebyl schopen reagovat na vydanou aktualizaci ZÚR LK 1 (2021).</p> <p>Je tedy vhodné zahájit prověření celého území města v souvislostech s aktuálními daty např. nově vymezená záplavová území včetně aktivních zón, případně realizovatelnost konkrétních protipovodňových opatření na základě podrobnějšího prověření území či aktuálních konkrétních projektů. Zároveň bude prověřeno, zda některé plochy vypuštěné z těchto koridorů lze vymezit do plochy vytvářející předpoklady pro výstavbu.</p>		

ZÚRLK (2011 neplatné) – Výřez z Výkresu VPS, VPO a asanační nadmístního významu - odkaz [zde](#)



ZÚRLK1 (účinné po aktualizaci č. 1, 2021) – Výřez ze Schéma území s prioritním řešením ochrany proti povodním k zásadě Z29 – odkaz [zde](#)

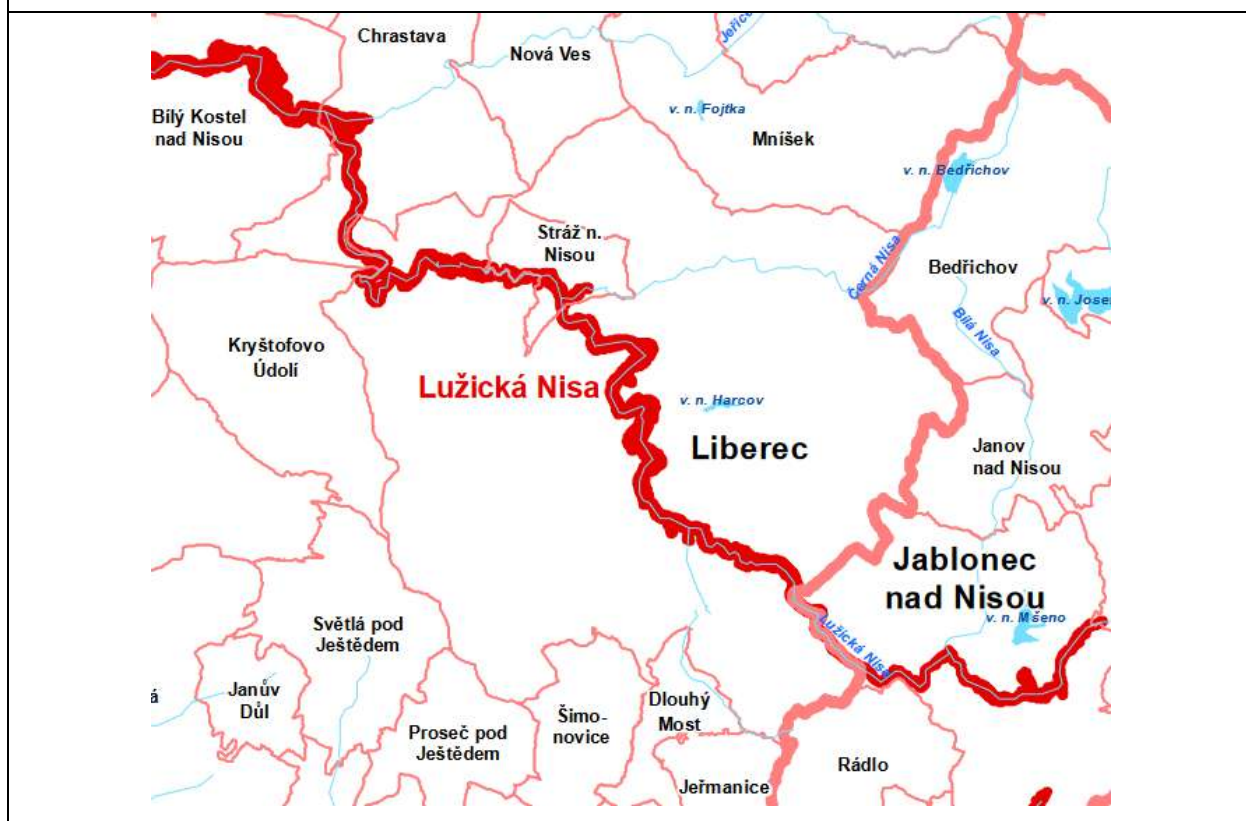
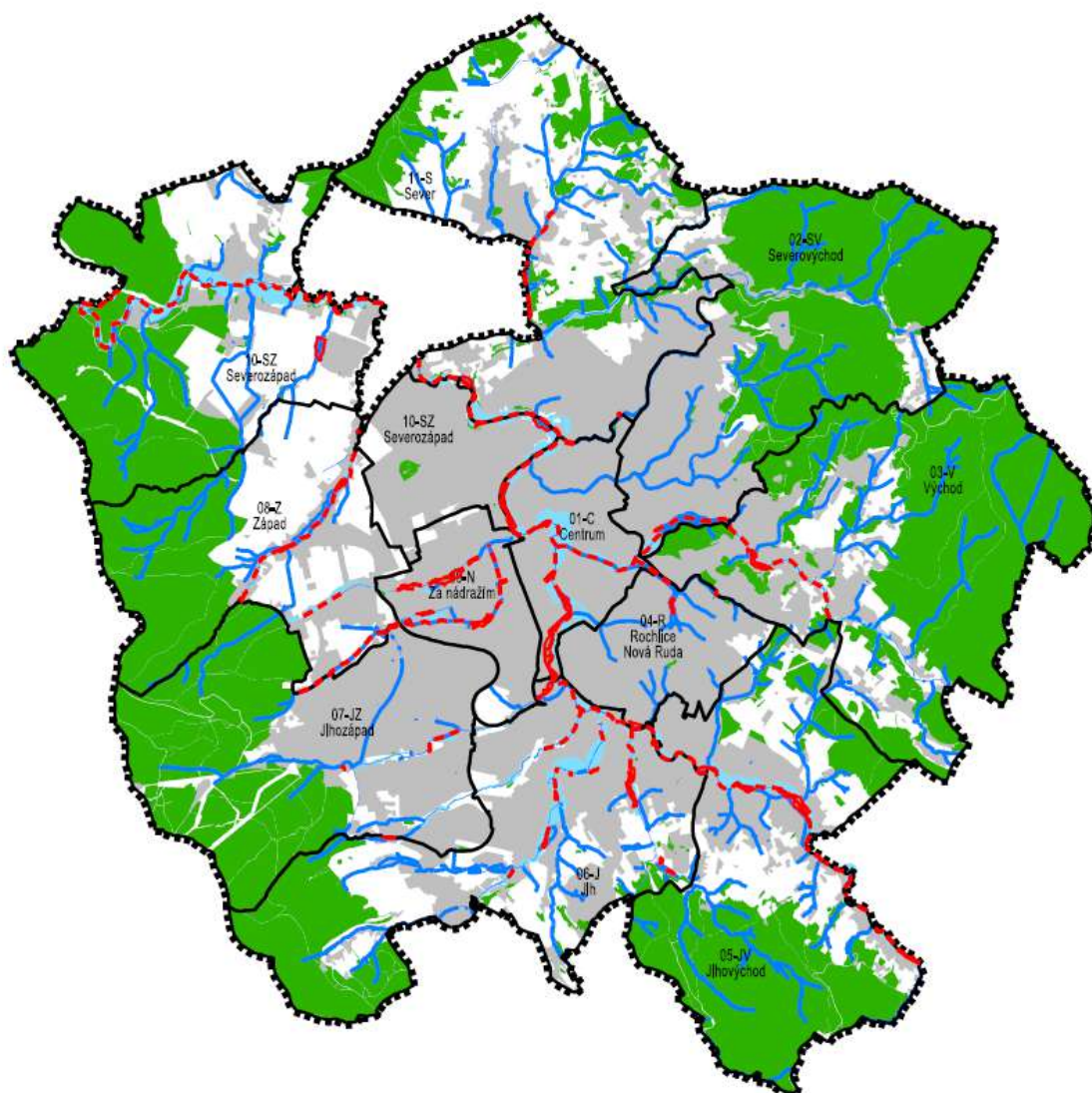
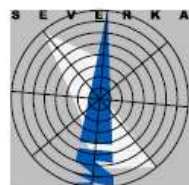


Schéma E.5.1 Vodní plochy a toky, protipovodňová opatření – ÚPL (2022)



STAV	NÁVRH	
		HRANICE ŘEŠENÉHO ÚZEMÍ
		HRANICE A OZNAČENÍ URBANISTICKÝCH SEKTORŮ
		ZASTAVĚNÉ ÚZEMÍ
		PLOCHY LESNÍ
		VODNÍ PLOCHY A TOKY
		STANOVENÁ ZÁPLAVOVÁ ÚZEMÍ
		PLOCHY VODNÍCH NÁDRŽÍ S RETENČNÍ FUNKCÍ
		PLOCHY ZELENÉ S PROTIPOVODŇOVÝM POTENCIÁLEM
		ZKAPACITNĚNÍ KORYT VODNÍCH TOKŮ



ÚZEMNÍ PLÁN LIBEREC
NÁZEV DÍLA - STUPEŇ - FÁZE

SCHÉMA
VODNÍ PLOCHY A TOKY, PROTIPOVODŇOVÁ OPATŘENÍ



Registrační karta návrhu č. Z10_1		
1. Údaje o žadateli		
	Jméno a příjmení žadatele (název firmy nebo sdružení, jméno statutárního zástupce)	Vlastník pozemku
2. Popis změny		
	Lokalita	Ul. Husitská
	Katastrální území	Janův Důl u Liberce
	Parcelní čísla	166/1
	Funkce dle platného ÚP	Veřejná prostranství s převahou zeleně (PZ) – P9.33.PZ, Veřejně prospěšné opatření VK-9.33.PZ
	Požadavek na změnu	Změna na plochu zahrádek; odpovídá funkci rekreace individuální (RI), Kn=15%, Kz=75%
3. Stanovisko odboru územního plánování		
<p>Bývalá plocha zahrádek a chatových osad byla v novém územním plánu zařazena do ploch, které nejsou určeny k zástavbě. Navrhovatel požaduje zařazení pozemku do plochy umožňující umístění zahradní chatky, která byla dle navrhovatele povolena souhlasem SURR/7130/031737/22-Šk.</p> <p>Povolené stavby lze v území realizovat, udržovat a opravovat.</p> <p>Pozemek je součástí zeleného pásu. Nový územní plán vymezil na území města systém zelených pásů, přičemž přes pozemek je veden zelený pás, který zajišťuje prostorové oddělení urbanizovaných částí města a jejich propojení s rekreačními oblastmi a příměstskou krajinou bezmotorovou dopravou vedenou v maximálně možné míře v přírodním prostředí. Cílem vymezování zelených pásů v nezastavěném území je zachování, resp. obnova rázu území – mozaiky travních porostů a výškově různorodé stromové a keřové zeleně, doplňkově (v překryvech se všemi plochami s rozdílným způsobem využití) mohou zahrnout i vyhrazenou zeleň zahrad a sportovních areálů. Zelené pásy mohou být vymezeny i nad plochami určenými k zástavbě (plochy rekreace individuální). Zelený pás nemusí být tudíž přerušen.</p> <p>Dle aktuálních dat se pozemek nachází z části v záplavovém území Q100 Janovodolského potoka. Na pozemku bylo vymezeno veřejně prospěšné opatření VK-9.33.PZ – Husitská propojení pásu sídelní zeleně podél Janovodolského potoka a to zejména s ohledem na vymezené „protipovodňové“ koridory v té době platné verze nadřazené územně plánovací dokumentace ZÚR LK (2011).</p> <p>Důvodem vymezení plochy změn přestavby veřejných prostranství s převahou zeleně P9.33 na dotčeném pozemku, bylo propojení pásu sídelní rekreační a doprovodné zeleně v záplavovém území Janovodolského potoka k zajištění prostupnosti území, spojitosti systému zeleně a umožnění realizace protipovodňových opatření. Významnou podporou protipovodňových opatření ve vlastním řešeném území jsou navržené pásy sídelní zeleně podél vodních toků ve stanovených záplavových územích i mimo ně, kde by mělo docházet k postupné redislukaci riskantně umístěných objektů a renaturizaci údolních niv. V tomto území je možné prověřit nutnost zachování plochy veřejných prostranství s převahou zeleně (PZ), s odkazem na celkové prověření „protipovodňových“ koridorů vymezených v platném ÚPL a to zejména s ohledem na vydanou a účinnou aktualizaci ZÚR LK 1 (2021) a podrobnějšími podklady případného řešení protipovodňových opatření.</p> <p>V rámci pořizování územního plánu byly respektovány koridory pro umístění staveb a opatření pro snižování ohrožení území povodněmi převzaté ze Zásad územního rozvoje Libereckého kraje před aktualizací č. 1. Nový územní plán zpřesnil tyto koridory a pozemek byl zahrnut do koridoru pro umístění staveb a opatření pro snižování ohrožení území povodněmi. Dle vyjádření Povodí Labe ze dne 19.1.2022, které je součástí návrhu na změnu, došlo k úpravě vymezeného záplavového území Janovodolského potoka včetně aktivní zóny v roce</p>		

2021. Aktivní zóna na předmětný pozemek nezasahuje. Tato změna již nebyla zapracována s ohledem na časový nesoulad do dokumentace nového územního plánu.

Pozemek je součástí území, kde je pro další rozhodování nutné zpracovat územní studii ÚS Jatka. Pokud celkové prověření a následná změna navrhne úpravu koridoru, pro další rozhodování v území bude i nadále nutné zpracovat výše uvedenou územní studii. Zároveň je třeba upozornit, že úprava VPO (protipovodňového koridoru) nemusí znamenat současné dosažení vymezení plochy určené k zástavbě.

Pořizovatel doporučuje prověřit vymezené VPO včetně prověření vymezení plochy rekreace individuální (RI).

Prověření vymezení plochy rekreace individuální je v souladu s usnesením ZM č. 73/2022 ze dne 24. 2. 2022 opatření č. 8, podle kterého má být zajištěn rozvoj zahrádkářské činnosti a zahrádkření.

Přílohy jsou dostupné na odkazu: <https://cloud.liberec.cz/index.php/s/2Mz38CZT054Xc6e>

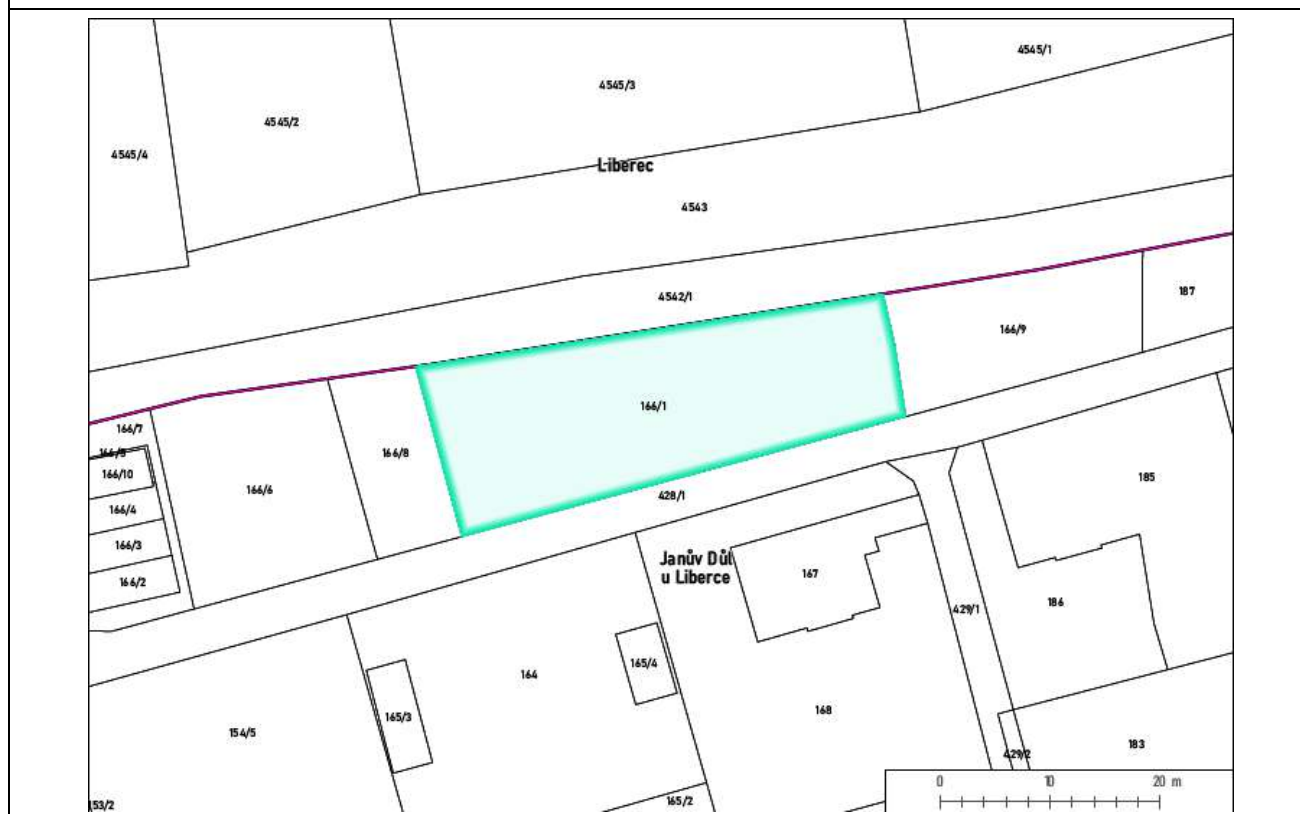
4. Doporučení odboru ke schválení návrhu

ANO

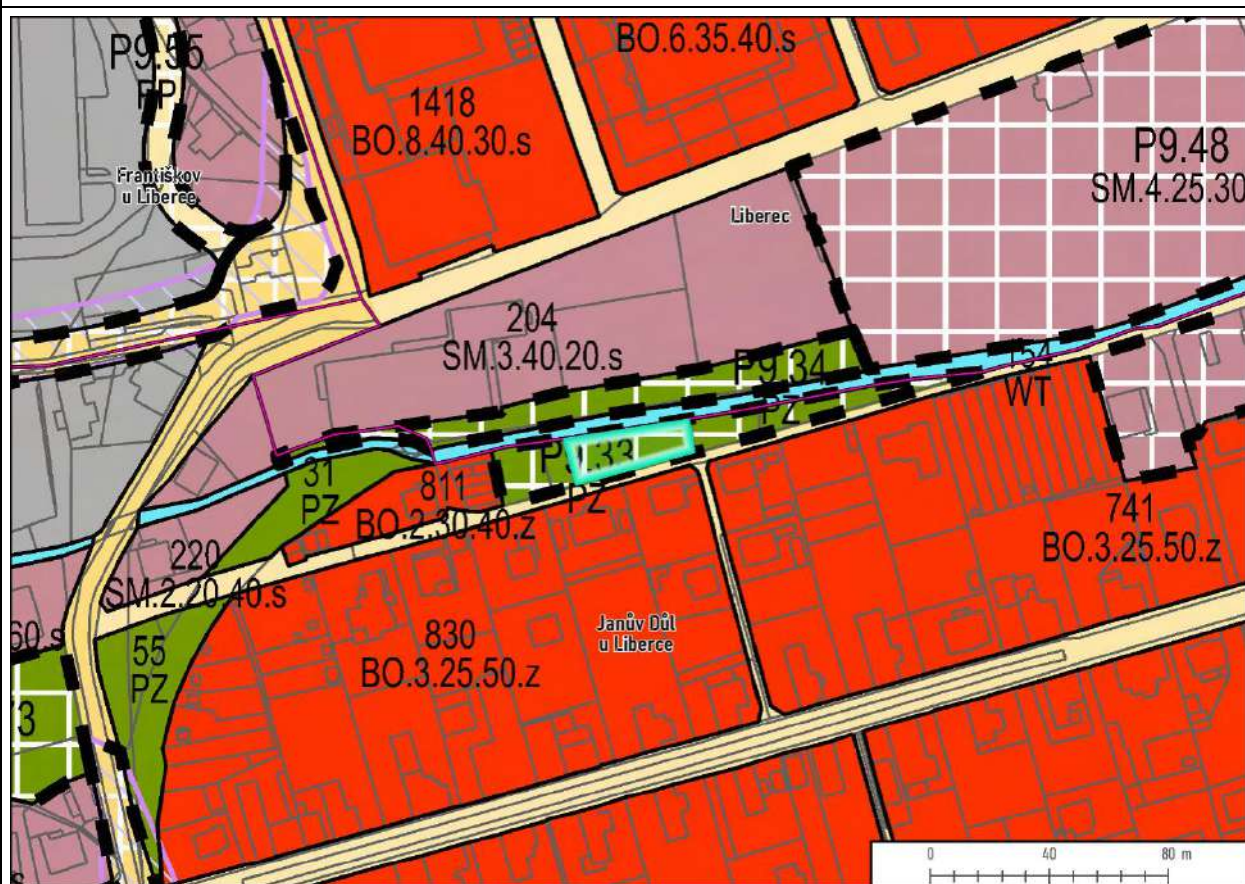
Výřez z leteckého snímku s katastrální mapou s vyznačením pozemků – odkaz na mapový portál [zde](#)



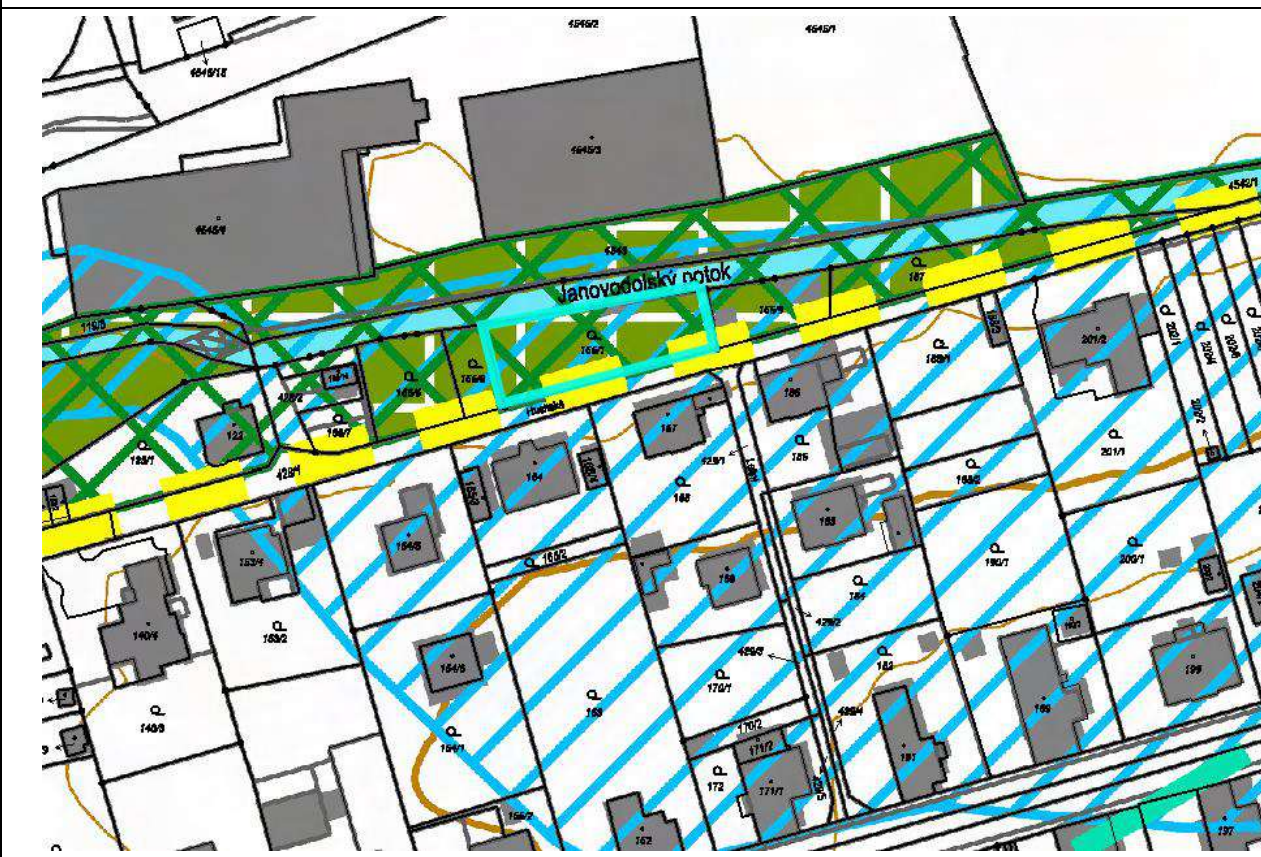
Výřez aktuální katastrální mapy – odkaz na mapový portál [zde](#)



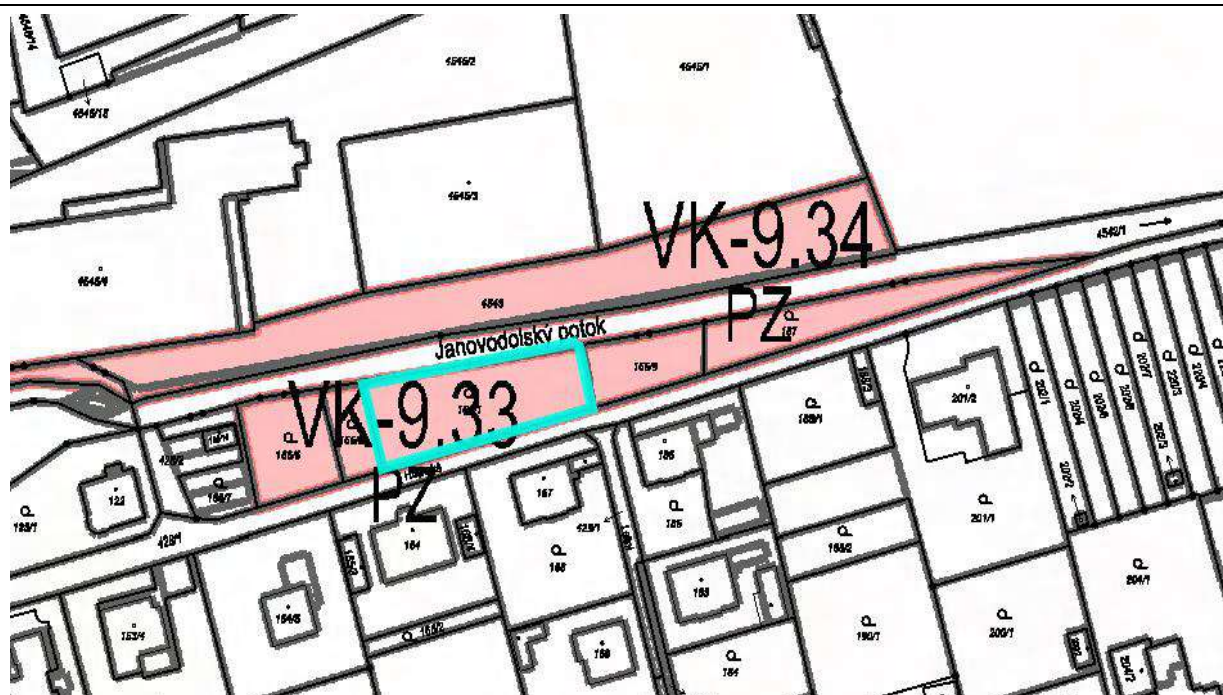
Výřez z platného územního plánu (hlavní výkres) – odkaz na mapový portál [zde](#)



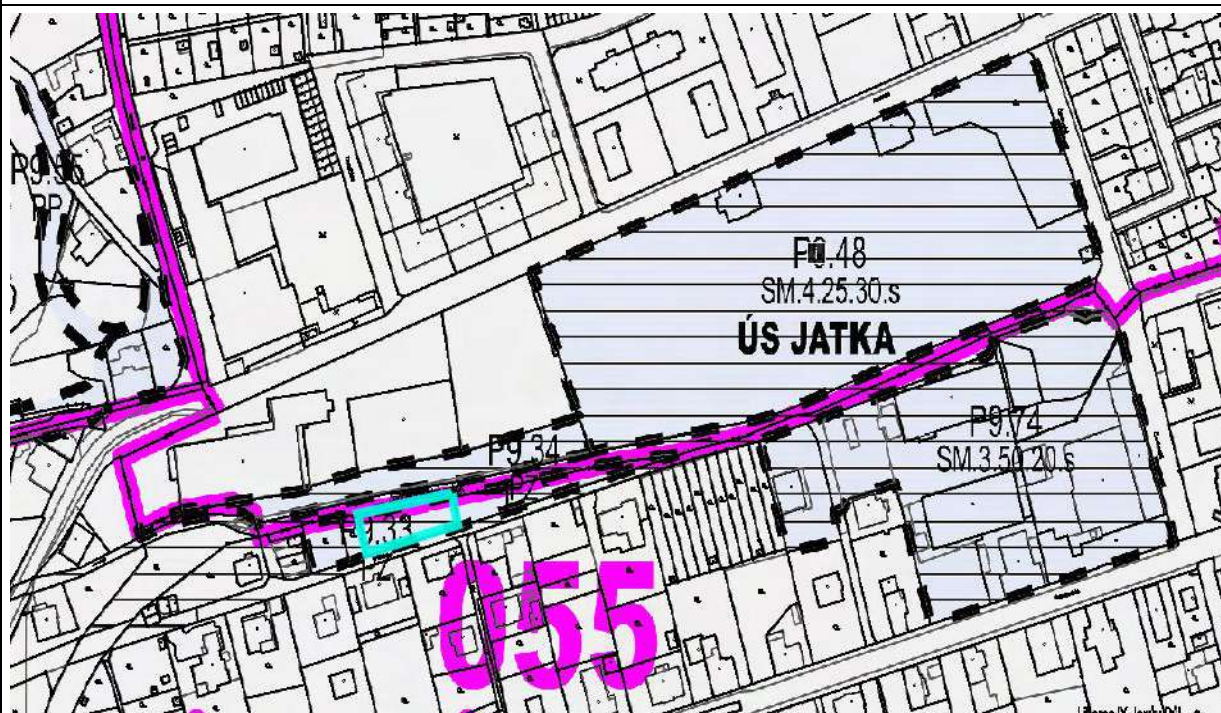
Výřez z platného územního plánu (výkres koncepce krajiny) – odkaz na mapový portál [zde](#)



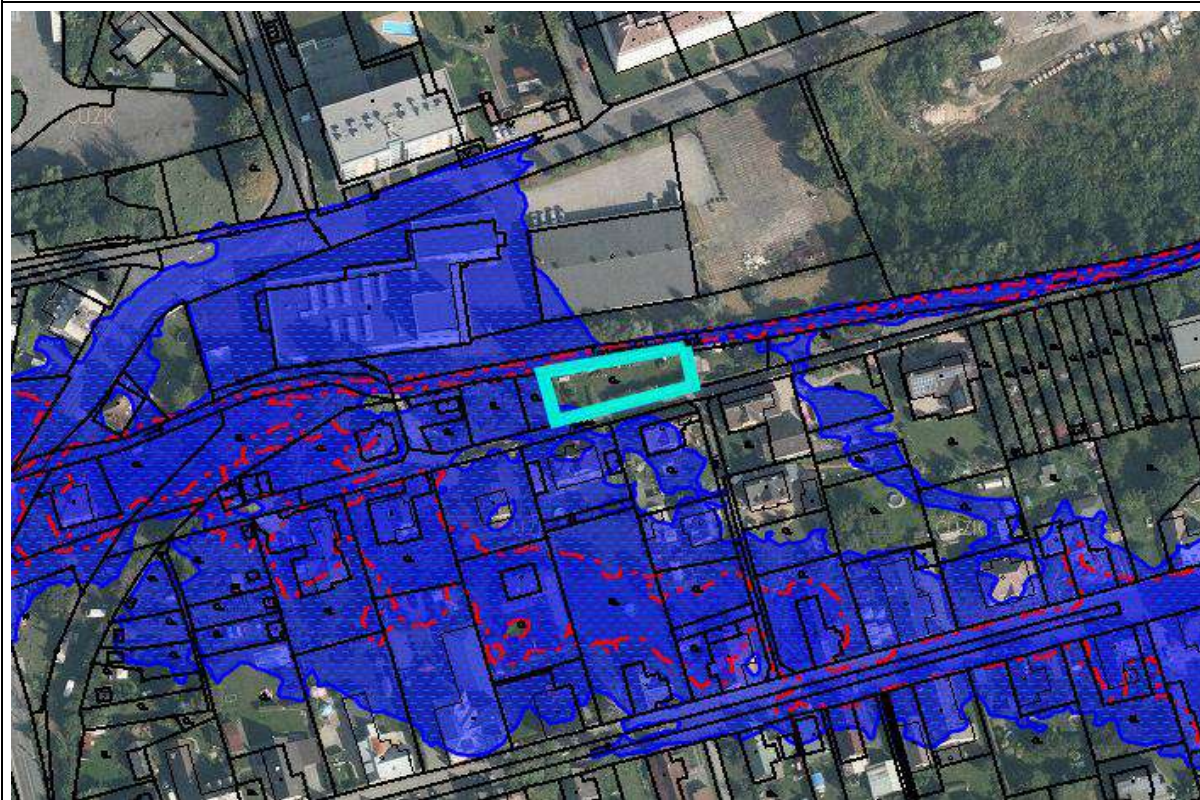
Výřez z platného územního plánu (výkres veřejně prospěšných staveb a opatření) – odkaz na mapový portál [zde](#)



Výřez z platného územního plánu (výkres základního členění území) – odkaz na mapový portál [zde](#)



Výřez z aktuálních územně analytických podkladů (záplavové území Q100, aktivní zóna záplavového území) – odkaz na mapový portál [zde](#)



Registrační karta návrhu č. Z10_2		
1. Údaje o žadateli		
	Jméno a příjmení žadatele (název firmy nebo sdružení, jméno statutárního zástupce)	Vlastník pozemku
2. Popis změny		
	Lokalita	Ul. Husitská
	Katastrální území	Janův Důl u Liberce
	Parcelní čísla	166/8
	Funkce dle platného ÚP	Veřejná prostranství s převahou zeleně (PZ) – P9.33.PZ, Veřejně prospěšné opatření VK-9.33.PZ
	Požadavek na změnu	Změna na plochu zahrádek; odpovídá funkci rekreace individuální (RI)
3. Stanovisko odboru územního plánování		
<p>Bývalá plocha zahrádek a chatových osad byla v novém územním plánu zařazena do ploch, které nejsou určeny k zástavbě. Navrhovatel požaduje zařazení pozemku do plochy zahrádek. Navrhovatel uvádí, že pozemek zakoupil v roce 2002 od SML a nesouhlasí s jeho zpřístupněním veřejnosti.</p> <p>Pozemek je součástí zeleného pásu. Nový územní plán vymezil na území města systém zelených pásů, přičemž přes pozemek je veden zelený pás, který zajišťuje prostorové oddělení urbanizovaných částí města a jejich propojení s rekreačními oblastmi a příměstskou krajinou bezmotorovou dopravou vedenou v maximálně možné míře v přírodním prostředí. Cílem vymezování zelených pásů v nezastavěném území je zachování, resp. obnova rázu území – mozaiky travních porostů a výškově různorodé stromové a keřové zeleně, doplňkově (v překryvech se všemi plochami s rozdílným způsobem využití) mohou zahrnout i vyhrazenou zeleň zahrad a sportovních areálů. Zelené pásy mohou být vymezeny i nad plochami určenými k zástavbě (plochy rekreace individuální). Zelený pás nemusí být tudíž přerušen.</p> <p>Dle aktuálních dat se pozemek nachází z části v záplavovém území Q100 Janovodolského potoka. Konceptce protipovodňové ochrany byla sledována v průběhu celého procesu pořízení nového územního plánu. Na pozemku bylo vymezeno veřejně prospěšné opatření VK-9.33.PZ – Husitská propojení pásu sídelní zeleně podél Janovodolského potoka a to zejména s ohledem na vymezené „protipovodňové“ koridory v té době platné verzi nadřazené územně plánovací dokumentace ZÚR LK (2011).</p> <p>Důvodem vymezení plochy změn přestavby veřejných prostranství s převahou zeleně P9.33 na dotčeném pozemku, bylo propojení pásu sídelní rekreační a doprovodné zeleně v záplavovém území Janovodolského potoka k zajištění prostupnosti území, spojitosti systému zeleně a umožnění realizace protipovodňových opatření. Významnou podporou protipovodňových opatření ve vlastním řešeném území jsou navržené pásy sídelní zeleně podél vodních toků ve stanovených záplavových územích i mimo ně, kde by mělo docházet k postupné redislokaci riskantně umístěných objektů a renaturizaci údolních niv. V tomto území je možné prověřit nutnost zachování plochy veřejných prostranství s převahou zeleně (PZ), s odkazem na celkové prověření „protipovodňových“ koridorů vymezených v platném ÚPL a to zejména s ohledem na vydanou a účinnou aktualizaci ZÚR LK 1 (2021) a podrobnějšími podklady případného řešení protipovodňových opatření.</p> <p>V rámci pořizování územního plánu byly respektovány koridory pro umístění staveb a opatření pro snižování ohrožení území povodněmi převzaté ze Zásad územního rozvoje Libereckého kraje před aktualizací č. 1. Nový územní plán zpřesnil tyto koridory a pozemek byl zahrnut do koridoru pro umístění staveb a opatření pro snižování ohrožení území povodněmi. V roce 2021 došlo k úpravě vymezeného záplavového</p>		

území Janovodolského potoka včetně aktivní zóny, pozemek zůstává i nadále zasažen záplavovým územím, avšak mimo aktivní zónu.

Pozemek je součástí území, kde je pro další rozhodování nutné zpracovat územní studii ÚS Jatka. Pokud celkové prověření a následná změna navrhne úpravu koridoru, pro další rozhodování v území bude i nadále nutné zpracovat výše uvedenou územní studii. Zároveň je třeba upozornit, že úprava VPO (protipovodňového koridoru) nemusí znamenat současné dosažení vymezení plochy určené k zástavbě.

Pořizovatel doporučuje prověřit vymezené VPO včetně prověření vymezení plochy rekreace individuální (RI).

Prověření vymezení plochy rekreace individuální je v souladu s usnesením ZM č. 73/2022 ze dne 24. 2. 2022 opatření č. 8, podle kterého má být zajištěn rozvoj zahrádkářské činnosti a zahrádkářství.

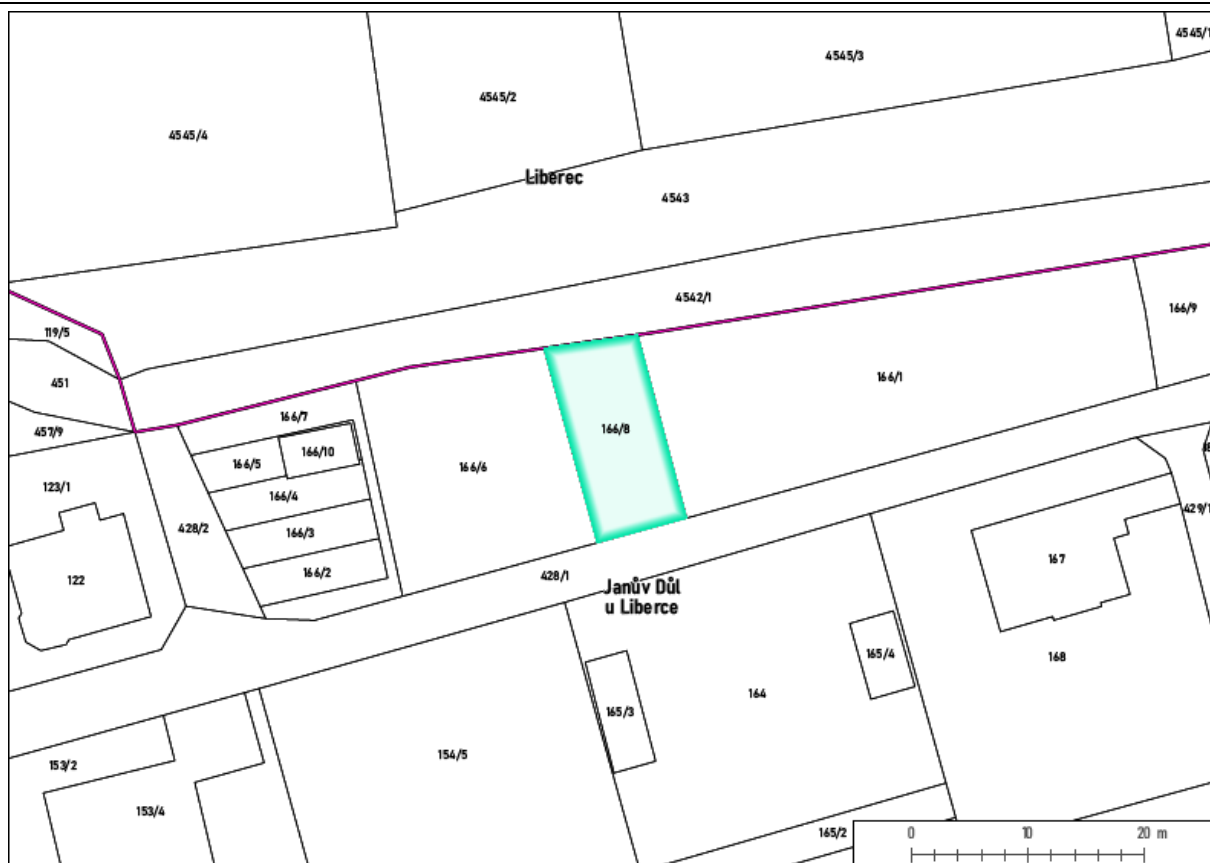
4. Doporučení odboru ke schválení návrhu

ANO

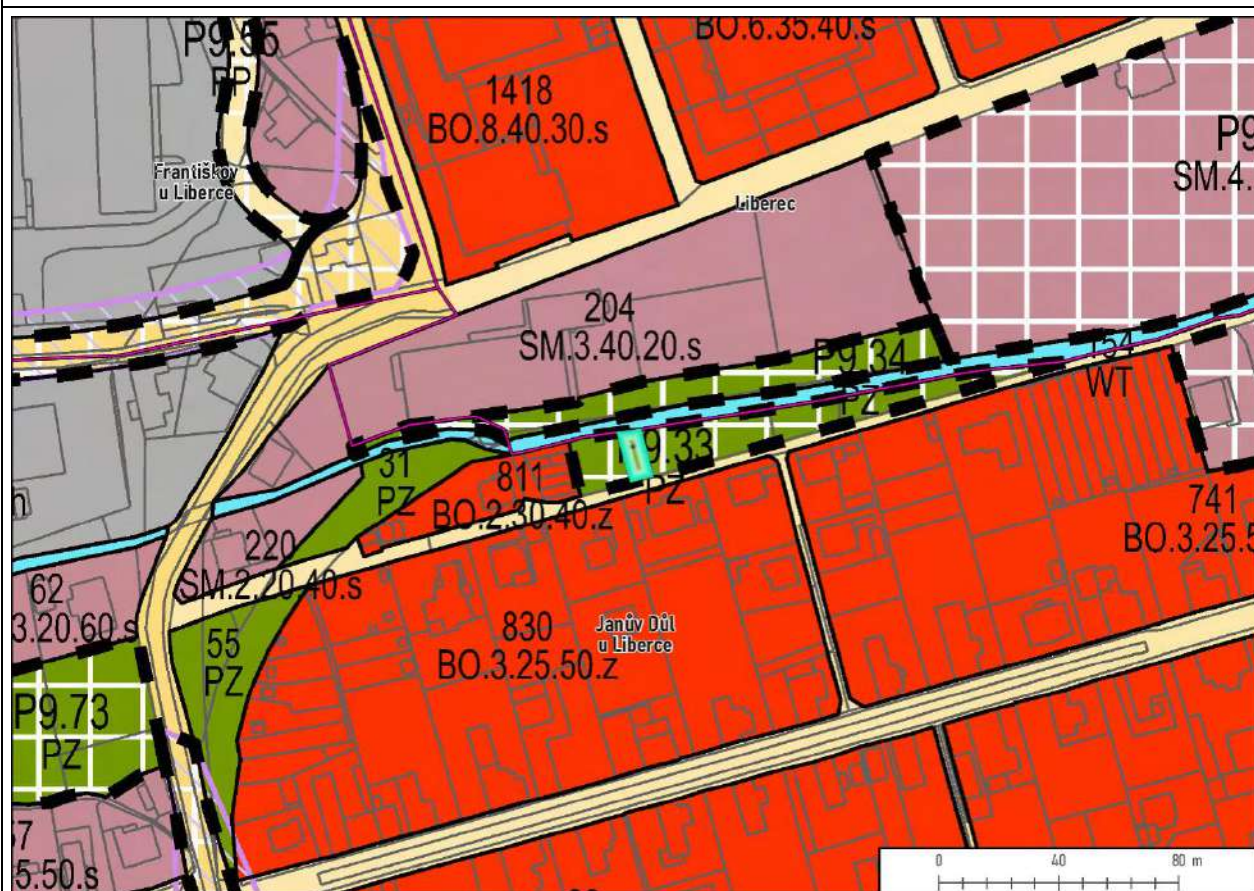
Výřez z leteckého snímku s katastrální mapou s vyznačením pozemků – odkaz na mapový portál [zde](#)



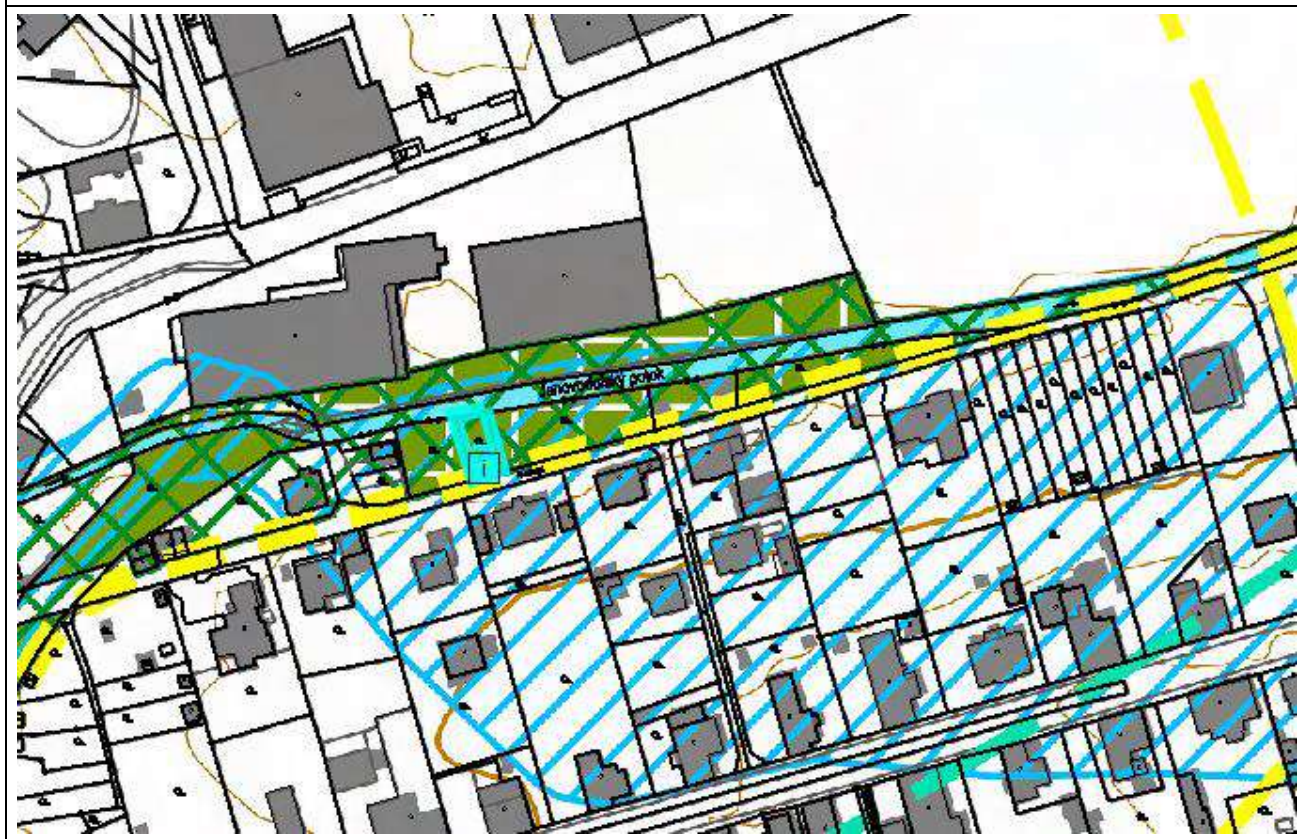
Výřez aktuální katastrální mapy – odkaz na mapový portál [zde](#)



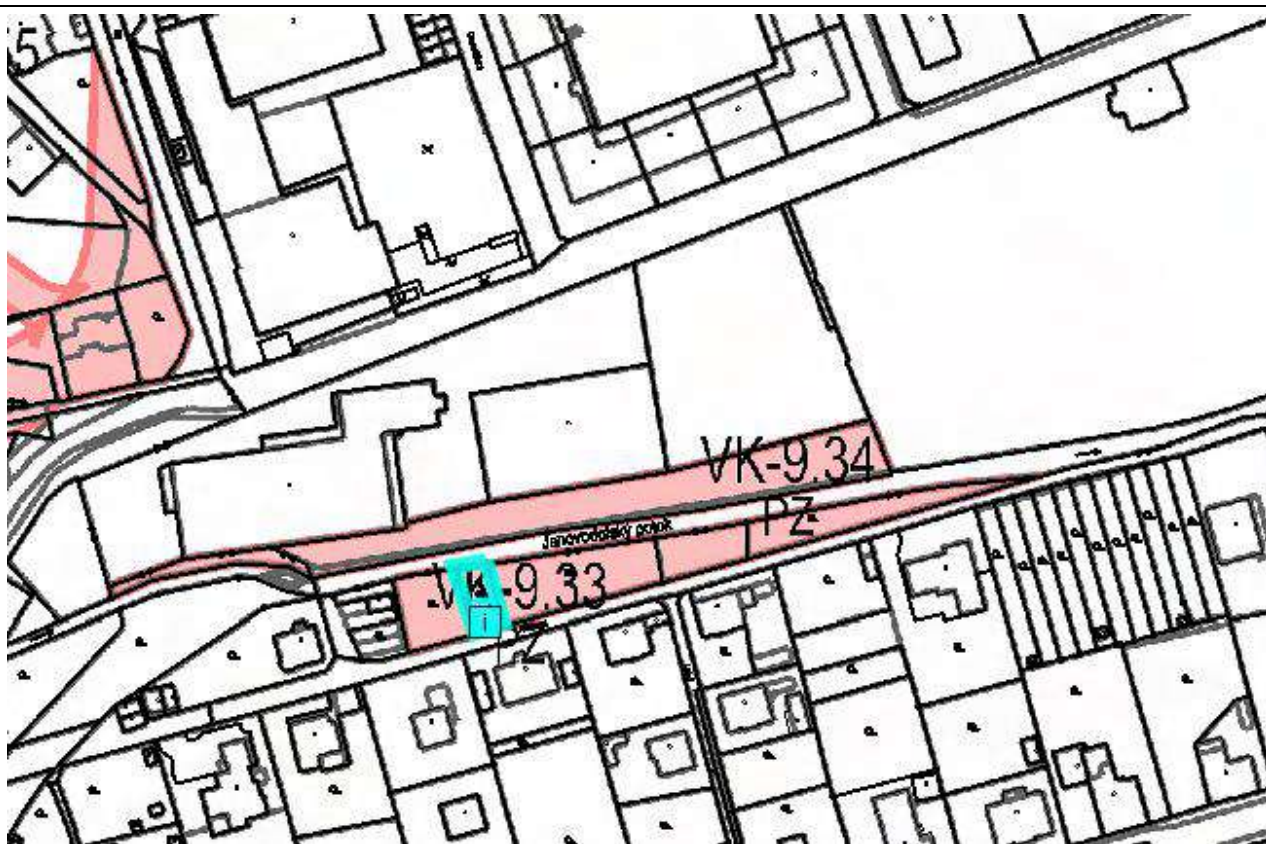
Výřez z platného územního plánu (hlavní výkres) – odkaz na mapový portál [zde](#)



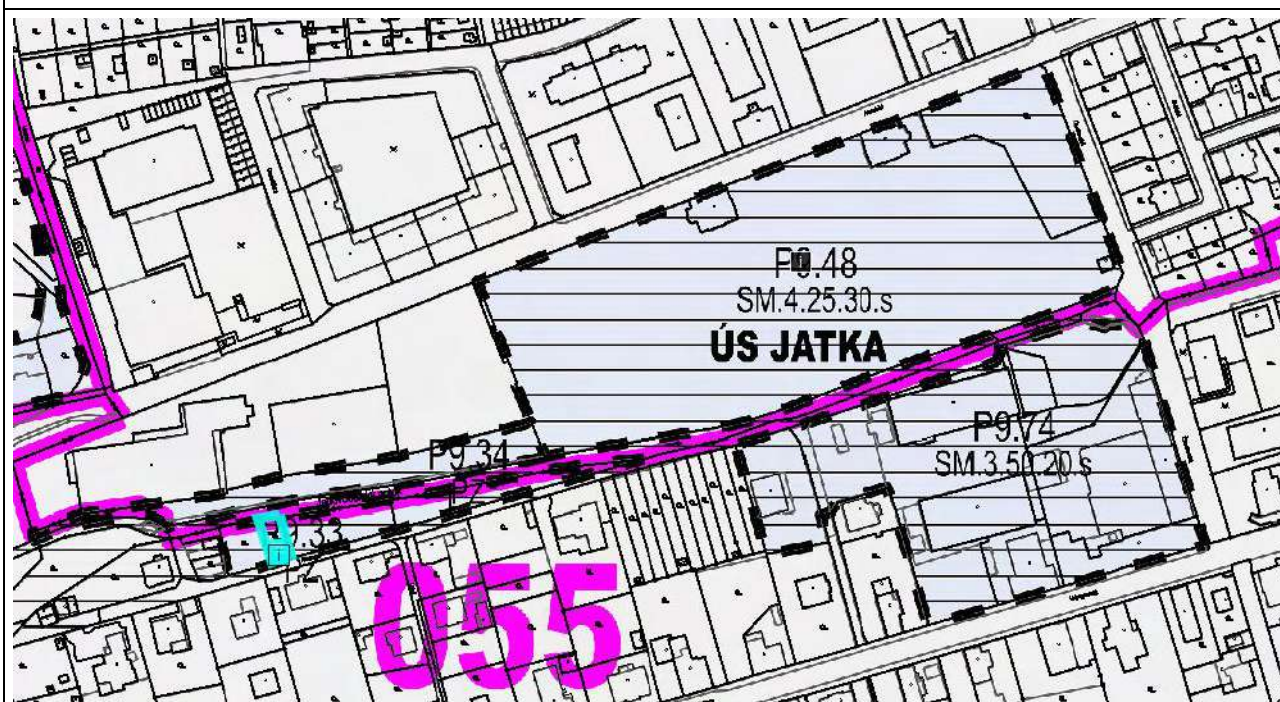
Výřez z platného územního plánu (výkres koncepce krajiny) – odkaz na mapový portál [zde](#)



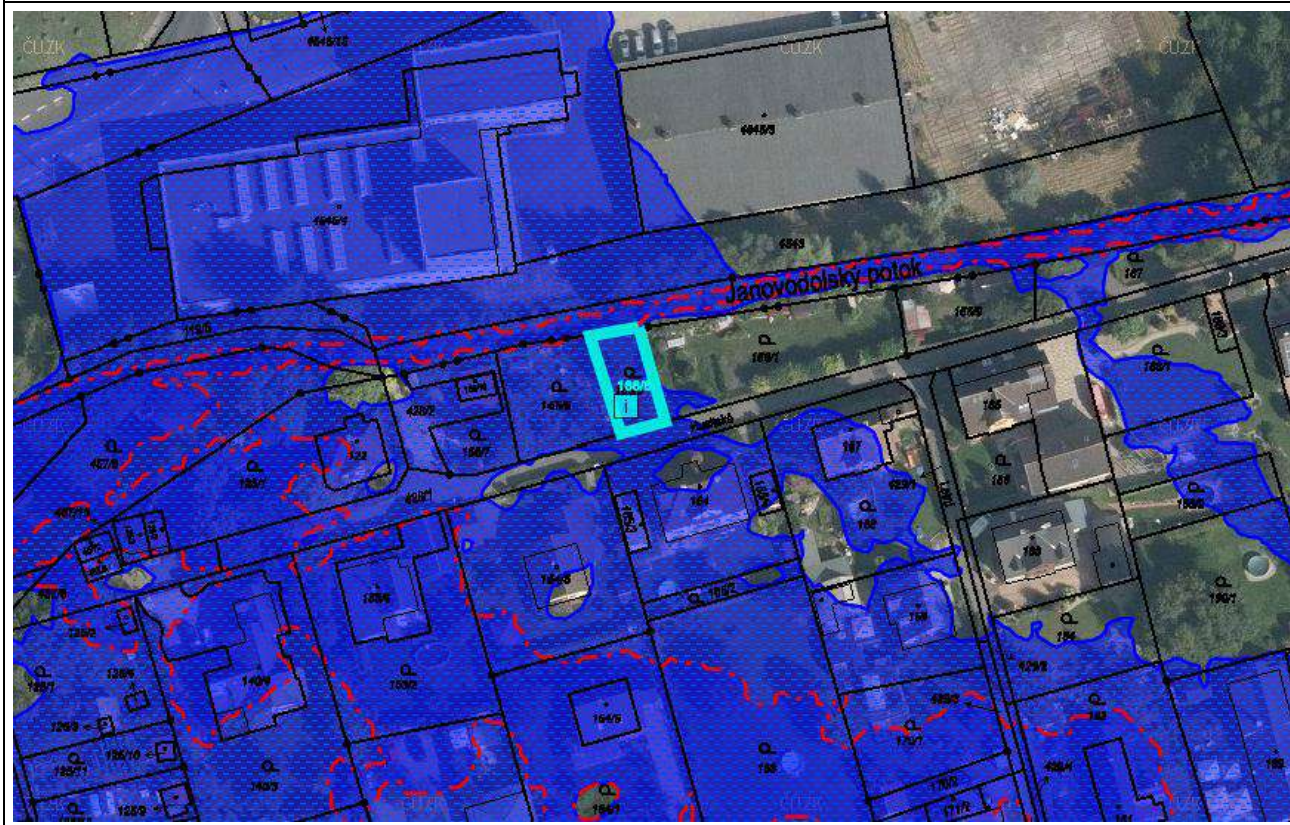
Výřez z platného územního plánu (výkres veřejně prospěšných staveb a opatření) – odkaz na mapový portál [zde](#)



Výřez z platného územního plánu (výkres základního členění území) – odkaz na mapový portál [zde](#)



Výřez z aktuálních územně analytických podkladů (záplavové území Q100, aktivní zóna záplavového území) – odkaz na mapový portál [zde](#)



Registrační karta návrhu č. Z10_3		
1. Údaje o žadateli		
	Jméno a příjmení žadatele (název firmy nebo sdružení, jméno statutárního zástupce)	Vlastník pozemku
2. Popis změny		
	Lokalita	Ul. Husitská
	Katastrální území	Janův Důl u Liberce
	Parcelní čísla	166/6
	Funkce dle platného ÚP	Veřejná prostranství s převahou zeleně (PZ) – P9.33.PZ, Veřejně prospěšné opatření VK-9.33.PZ
	Požadavek na změnu	Změna na plochu zahrádek; odpovídá funkci rekreace individuální (RI)
3. Stanovisko odboru územního plánování		
<p>Bývalá plocha zahrádek a chatových osad byla v novém územním plánu zařazena do ploch, které nejsou určeny k zástavbě. Navrhovatel požaduje zařazení pozemku do plochy zahrádek. Navrhovatel uvádí, že pozemek zakoupil v roce 2002 od SML (doložena smlouva) a nesouhlasí s jeho zpřístupněním veřejnosti. Pozemek je součástí zeleného pásu. Nový územní plán vymezil na území města systém zelených pásů, přičemž přes pozemek je veden zelený pás, který zajišťuje prostorové oddělení urbanizovaných částí města a jejich propojení s rekreačními oblastmi a příměstskou krajinou bezmotorovou dopravou vedenou v maximálně možné míře v přírodním prostředí. Cílem vymezování zelených pásů v nezastavěném území je zachování, resp. obnova rázu území – mozaiky travních porostů a výškově různorodé stromové a keřové zeleně, doplňkově (v překryvech se všemi plochami s rozdílným způsobem využití) mohou zahrnout i vyhrazenou zeleň zahrad a sportovních areálů. Zelené pásy mohou být vymezeny i nad plochami určenými k zástavbě (plochy rekreace individuální). Zelený pás nemusí být tudíž přerušen.</p> <p>Dle aktuálních dat se pozemek nachází z části v záplavovém území Q100 Janovodolského potoka. Koncepte protipovodňové ochrany byla sledována v průběhu celého procesu pořízení nového územního plánu. Na pozemku bylo vymezeno veřejně prospěšné opatření VK-9.33.PZ – Husitská propojení pásu sídelní zeleně podél Janovodolského potoka a to zejména s ohledem na vymezené „protipovodňové“ koridory v té době platné verzi nadřazené územně plánovací dokumentace ZÚR LK (2011).</p> <p>Důvodem vymezení plochy změn přestavby veřejných prostranství s převahou zeleně P9.33 na dotčeném pozemku, bylo propojení pásu sídelní rekreační a doprovodné zeleně v záplavovém území Janovodolského potoka k zajištění prostupnosti území, spojitosti systému zeleně a umožnění realizace protipovodňových opatření. Významnou podporou protipovodňových opatření ve vlastním řešeném území jsou navržené pásy sídelní zeleně podél vodních toků ve stanovených záplavových územích i mimo ně, kde by mělo docházet k postupné redislokaci riskantně umístěných objektů a renaturizaci údolních niv. V tomto území je možné prověřit nutnost zachování plochy veřejných prostranství s převahou zeleně (PZ), s odkazem na celkové prověření „protipovodňových“ koridorů vymezených v platném ÚPL a to zejména s ohledem na vydanou a účinnou aktualizaci ZÚR LK 1 (2021) a podrobnějšími podklady případného řešení protipovodňových opatření.</p> <p>V rámci pořizování územního plánu byly respektovány koridory pro umístění staveb a opatření pro snižování ohrožení území povodněmi převzaté ze Zásad územního rozvoje Libereckého kraje před aktualizací č. 1. Nový územní plán zpřesnil tyto koridory a pozemek byl zahrnut do koridoru pro umístění staveb a opatření pro snižování ohrožení území povodněmi. V roce 2021 došlo k úpravě vymezeného záplavového území Janovodolského potoka včetně aktivní zóny, pozemek zůstává i nadále zasažen záplavovým územím, aktivní zóna zasahuje pouze na minimální část pozemku v blízkosti vodního toku.</p>		

Pozemek je součástí území, kde je pro další rozhodování nutné zpracovat územní studii ÚS Jatka. Pokud celkové prověření a následná změna navrhne úpravu koridoru, pro další rozhodování v území bude i nadále nutné zpracovat výše uvedenou územní studii. Zároveň je třeba upozornit, že úprava VPO (protipovodňového koridoru) nemusí znamenat současné dosažení vymezení plochy určené k zástavbě.

Poživatel doporučuje prověřit vymezené VPO včetně prověření vymezení plochy rekreace individuální (RI).

Prověření vymezení plochy rekreace individuální je v souladu s usnesením ZM č. 73/2022 ze dne 24. 2. 2022 opatření č. 8, podle kterého má být zajištěn rozvoj zahrádkářské činnosti a zahrádkaření.

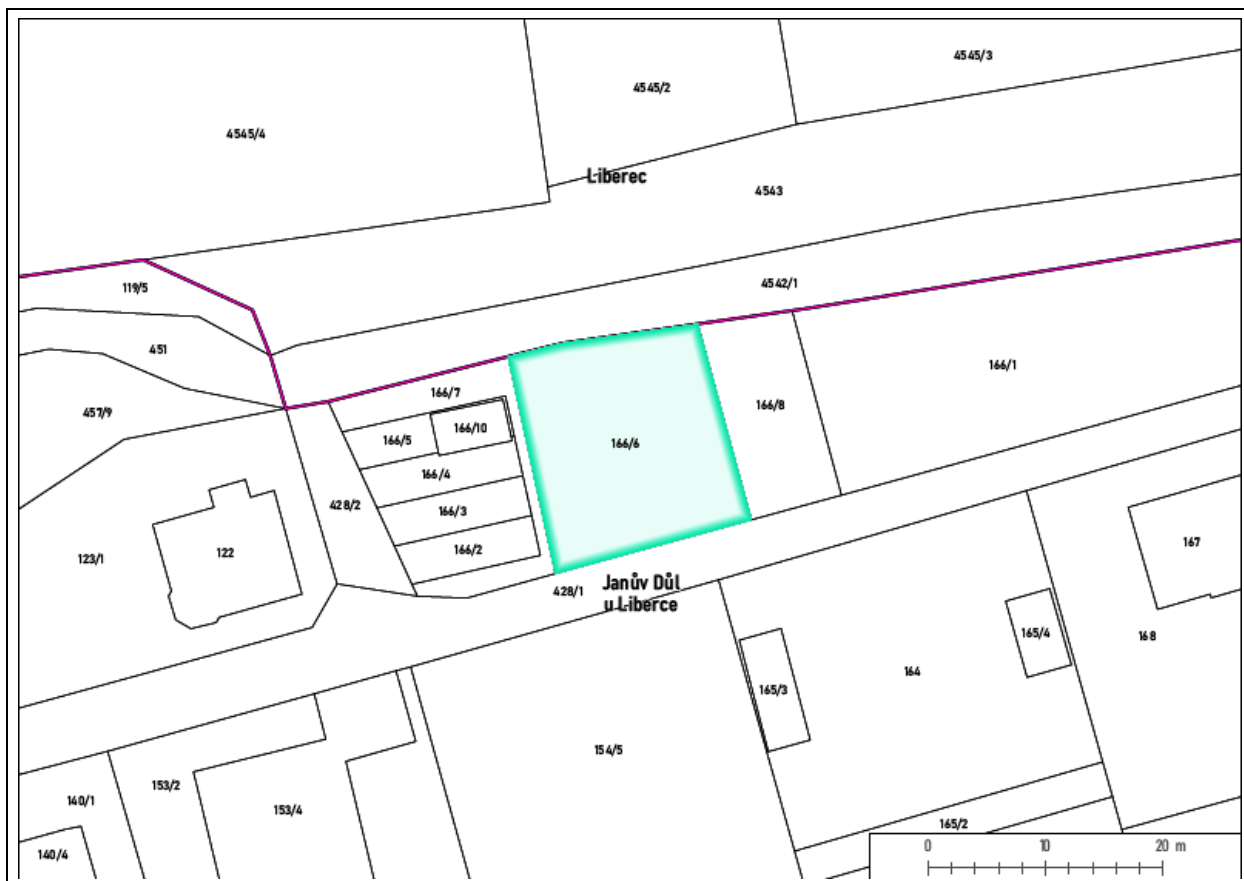
4. Doporučení odboru ke schválení návrhu

ANO

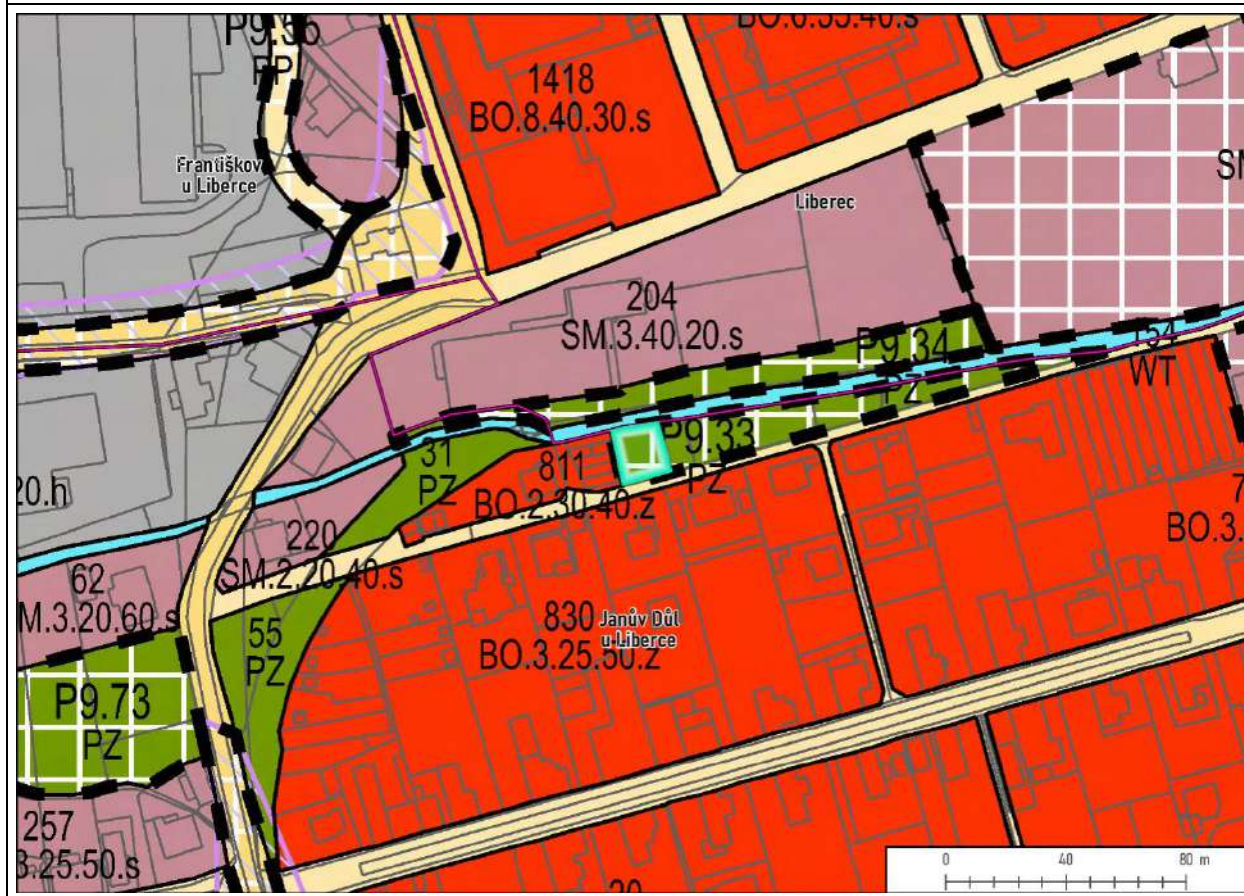
Výřez z leteckého snímku s katastrální mapou s vyznačením pozemků – odkaz na mapový portál [zde](#)



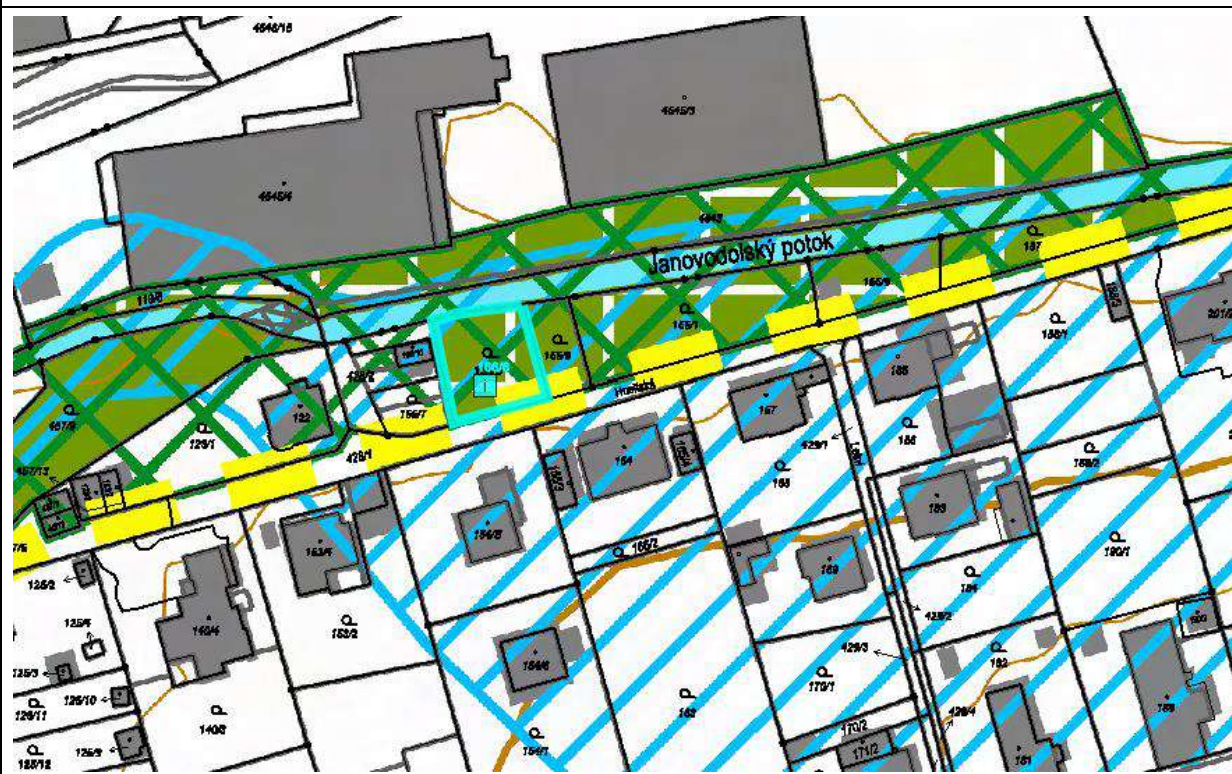
Výřez aktuální katastrální mapy – odkaz na mapový portál [zde](#)



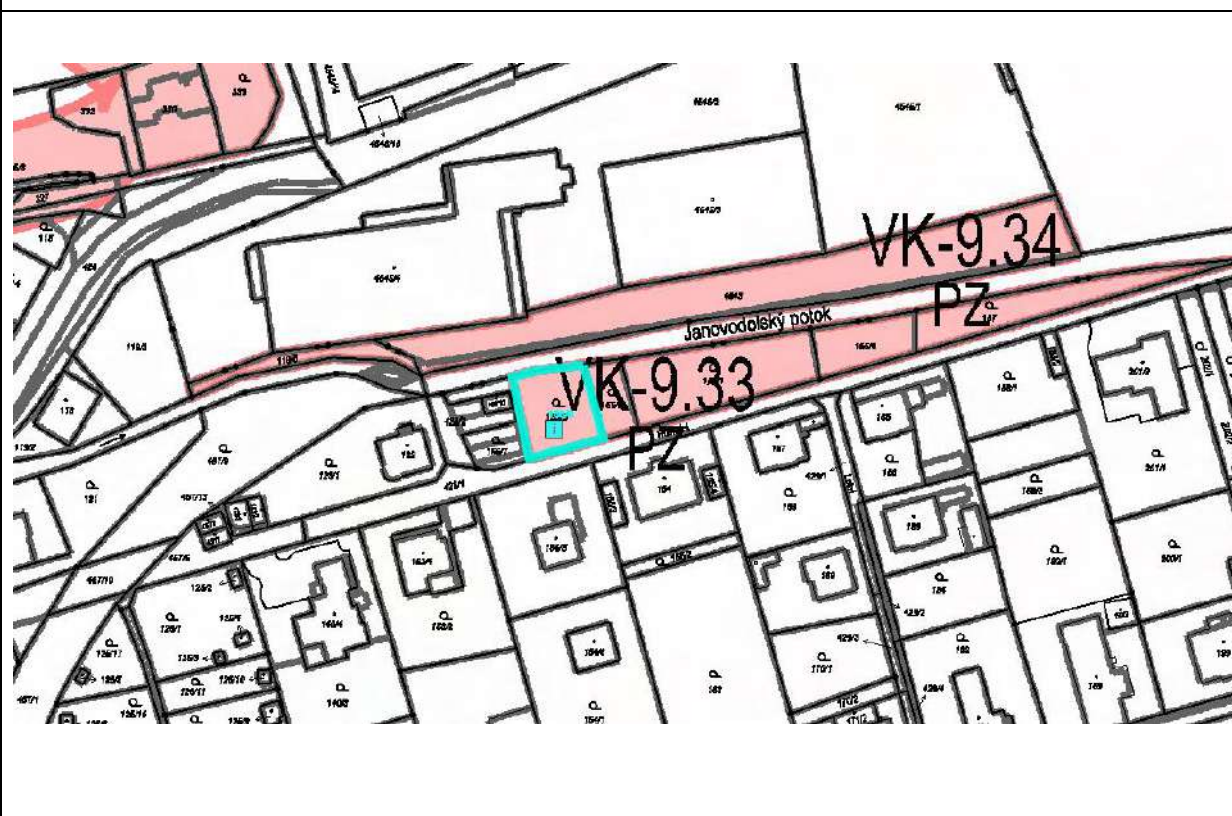
Výřez z platného územního plánu (hlavní výkres) – odkaz na mapový portál [zde](#)



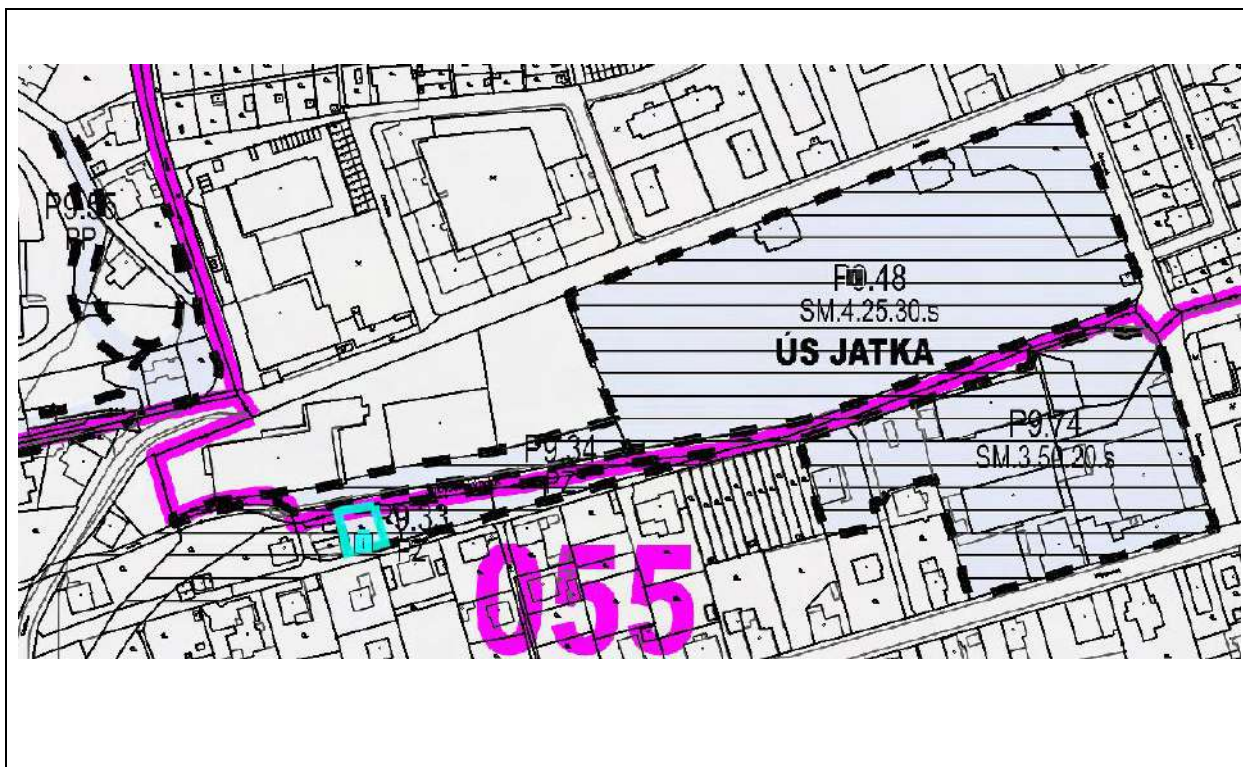
Výřez z platného územního plánu (výkres koncepce krajiny) – odkaz na mapový portál [zde](#)



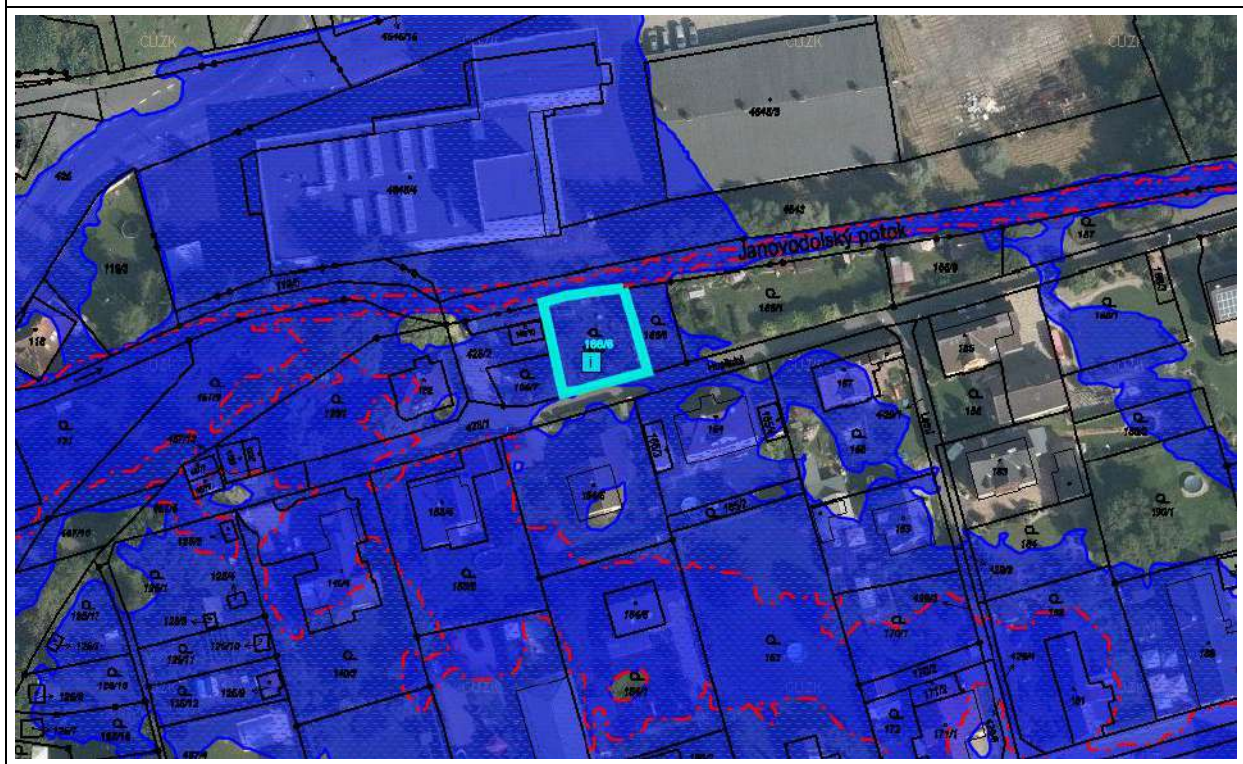
Výřez z platného územního plánu (výkres veřejně prospěšných staveb a opatření) – odkaz na mapový portál [zde](#)



Výřez z platného územního plánu (výkres základního členění území) – odkaz na mapový portál [zde](#)



Výřez z aktuálních územně analytických podkladů (záplavové území Q100, aktivní zóna záplavového území) – odkaz na mapový portál [zde](#)



Registrační karta návrhu č. Z10_4		
1. Údaje o žadateli		
	Jméno a příjmení žadatele (název firmy nebo sdružení, jméno statutárního zástupce)	Vlastníci pozemku
2. Popis změny		
	Lokalita	Ul. Husitská
	Katastrální území	Janův Důl u Liberce
	Parcelní čísla	166/9
	Funkce dle platného ÚP	Veřejná prostranství s převahou zeleně (PZ) – P9.33.PZ, Veřejně prospěšné opatření VK-9.33.PZ
	Požadavek na změnu	Změna na plochu zahrádek; odpovídá funkci rekreace individuální (RI)
3. Stanovisko odboru územního plánování		
<p>Bývalá plocha zahrádek a chatových osad byla v novém územním plánu zařazena do ploch, které nejsou určeny k zástavbě. Navrhovatel požaduje zařazení pozemku do plochy zahrádek.</p> <p>Pozemek je součástí zeleného pásu. Nový územní plán vymezil na území města systém zelených pásů, přičemž přes pozemek je veden zelený pás, který zajišťuje prostorové oddělení urbanizovaných částí města a jejich propojení s rekreačními oblastmi a příměstskou krajinou bezmotorovou dopravou vedenou v maximálně možné míře v přírodním prostředí. Cílem vymezování zelených pásů v nezastavěném území je zachování, resp. obnova rázu území – mozaiky travních porostů a výškově různorodé stromové a keřové zeleně, doplňkově (v překryvech se všemi plochami s rozdílným způsobem využití) mohou zahrnout i vyhrazenou zeleň zahrad a sportovních areálů. Zelené pásy mohou být vymezeny i nad plochami určenými k zástavbě (plochy rekreace individuální). Zelený pás nemusí být tudíž přerušen.</p> <p>Dle aktuálních dat se pozemek nachází z části v záplavovém území Q100 Janovodolského potoka. Koncepte protipovodňové ochrany byla sledována v průběhu celého procesu pořízení nového územního plánu. Na pozemku bylo vymezeno veřejně prospěšné opatření VK-9.33.PZ – Husitská propojení pásu sídelní zeleně podél Janovodolského potoka a to zejména s ohledem na vymezené „protipovodňové“ koridory v té době platné verzi nadřazené územně plánovací dokumentace ZÚR LK (2011).</p> <p>Důvodem vymezení plochy změn přestavby veřejných prostranství s převahou zeleně P9.33 na dotčeném pozemku, bylo propojení pásu sídelní rekreační a doprovodné zeleně v záplavovém území Janovodolského potoka k zajištění prostupnosti území, spojitosti systému zeleně a umožnění realizace protipovodňových opatření. Významnou podporou protipovodňových opatření ve vlastním řešeném území jsou navržené pásy sídelní zeleně podél vodních toků ve stanovených záplavových územích i mimo ně, kde by mělo docházet k postupné redislokaci riskantně umístěných objektů a renaturizaci údolních niv. V tomto území je možné prověřit nutnost zachování plochy veřejných prostranství s převahou zeleně (PZ), s odkazem na celkové prověření „protipovodňových“ koridorů vymezených v platném ÚPL a to zejména s ohledem na vydanou a účinnou aktualizaci ZÚR LK 1 (2021) a podrobnějšími podklady případného řešení protipovodňových opatření.</p> <p>V rámci pořizování územního plánu byly respektovány koridory pro umístění staveb a opatření pro snižování ohrožení území povodněmi převzaté ze Zásad územního rozvoje Libereckého kraje před aktualizací č. 1. Nový územní plán zpřesnil tyto koridory a pozemek byl zahrnut do koridoru pro umístění staveb a opatření pro snižování ohrožení území povodněmi. V roce 2021 došlo k úpravě vymezeného záplavového území Janovodolského potoka včetně aktivní zóny, pozemek zůstává i nadále zasažen záplavovým územím, avšak mimo aktivní zónu.</p>		

Pozemek je součástí území, kde je pro další rozhodování nutné zpracovat územní studii ÚS Jatka. Pokud celkové prověření a následná změna navrhne úpravu koridoru, pro další rozhodování v území bude i nadále nutné zpracovat výše uvedenou územní studii. Zároveň je třeba upozornit, že úprava VPO (protipovodňového koridoru) nemusí znamenat současné dosažení vymezení plochy určené k zástavbě.

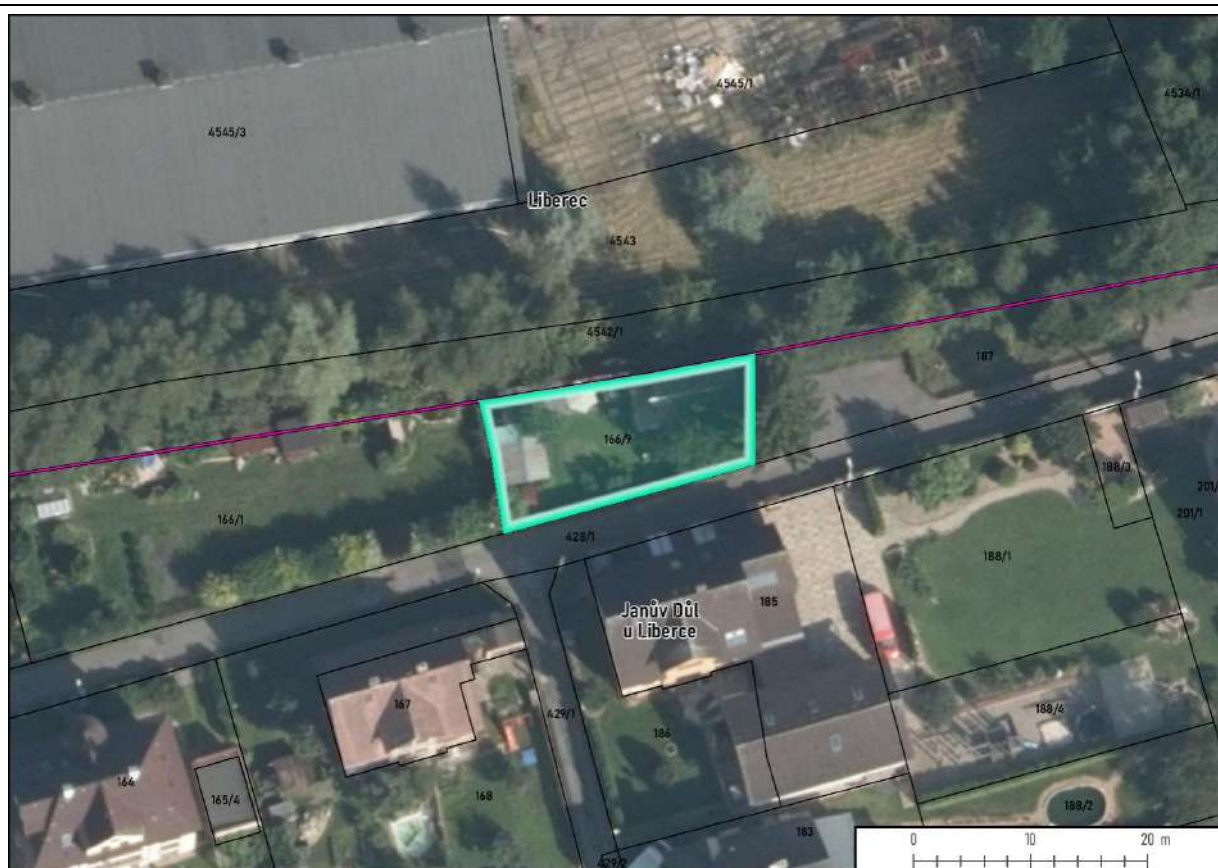
Poživatel doporučuje prověřit vymezené VPO včetně prověření vymezení plochy rekreace individuální (RI).

Prověření vymezení plochy rekreace individuální je v souladu s usnesením ZM č. 73/2022 ze dne 24. 2. 2022 opatření č. 8, podle kterého má být zajištěn rozvoj zahrádkářské činnosti a zahrádkaření.

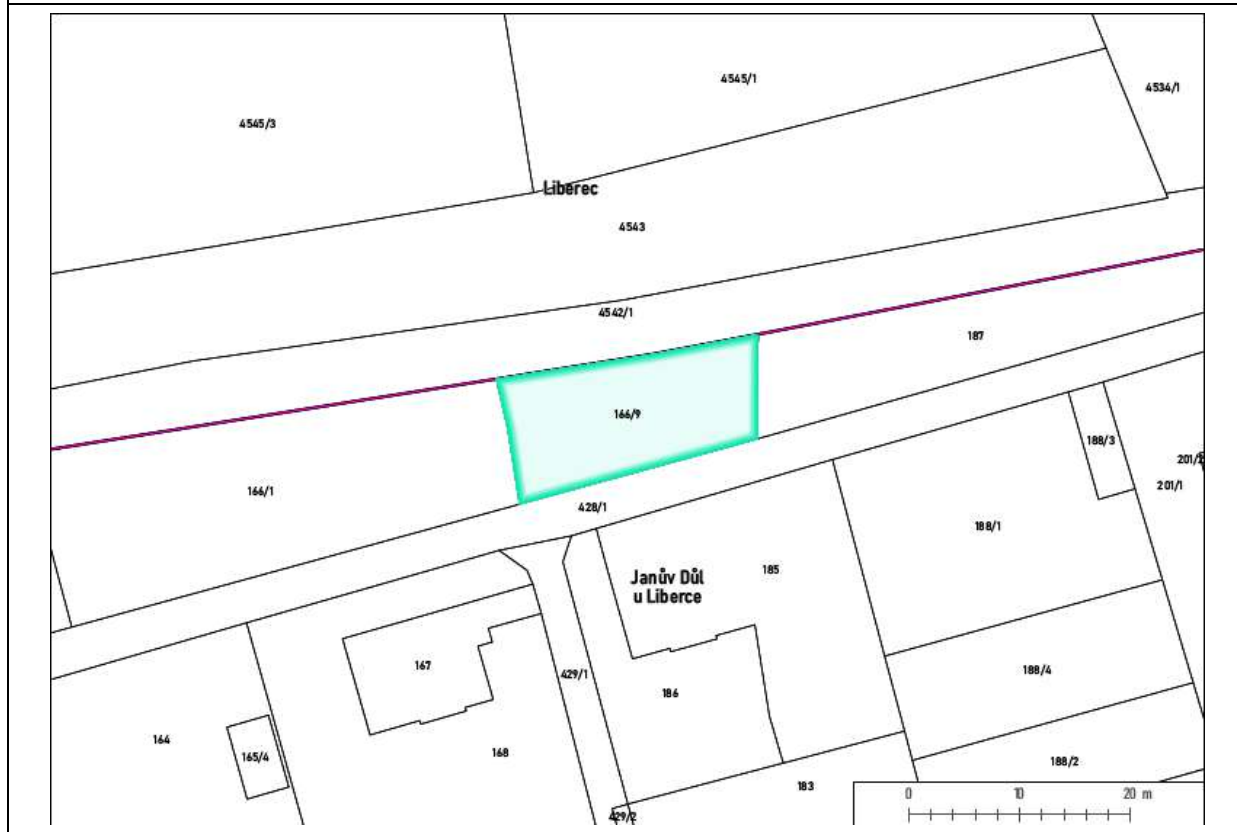
4. Doporučení odboru ke schválení návrhu

ANO

Výřez z leteckého snímku s katastrální mapou s vyznačením pozemků – odkaz na mapový portál [zde](#)



Výřez aktuální katastrální mapy – odkaz na mapový portál [zde](#)



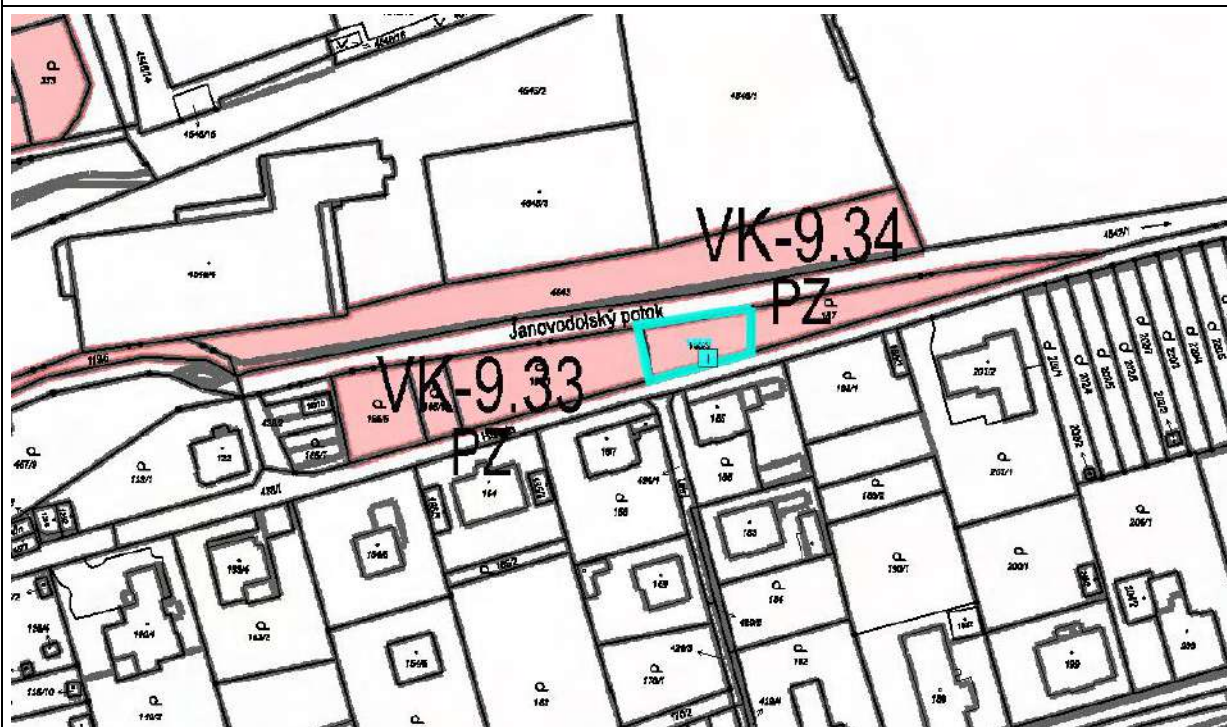
Výřez z platného územního plánu (hlavní výkres) – odkaz na mapový portál [zde](#)



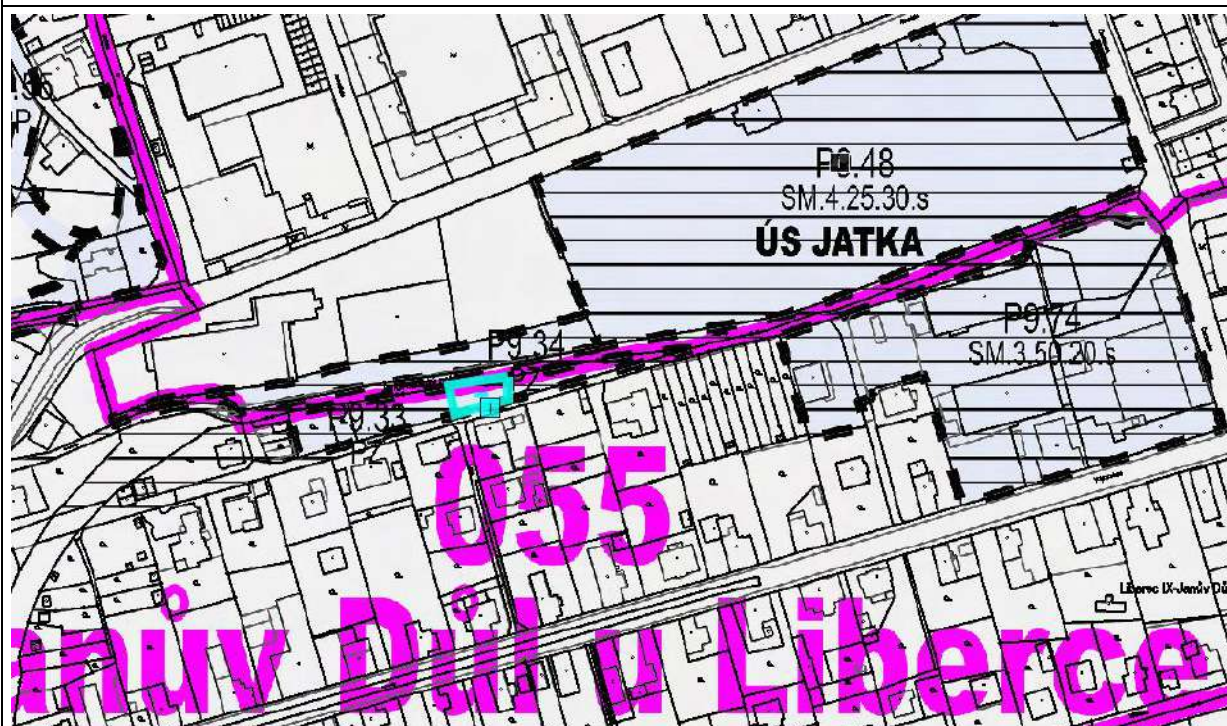
Výřez z platného územního plánu (výkres koncepce krajiny) – odkaz na mapový portál [zde](#)



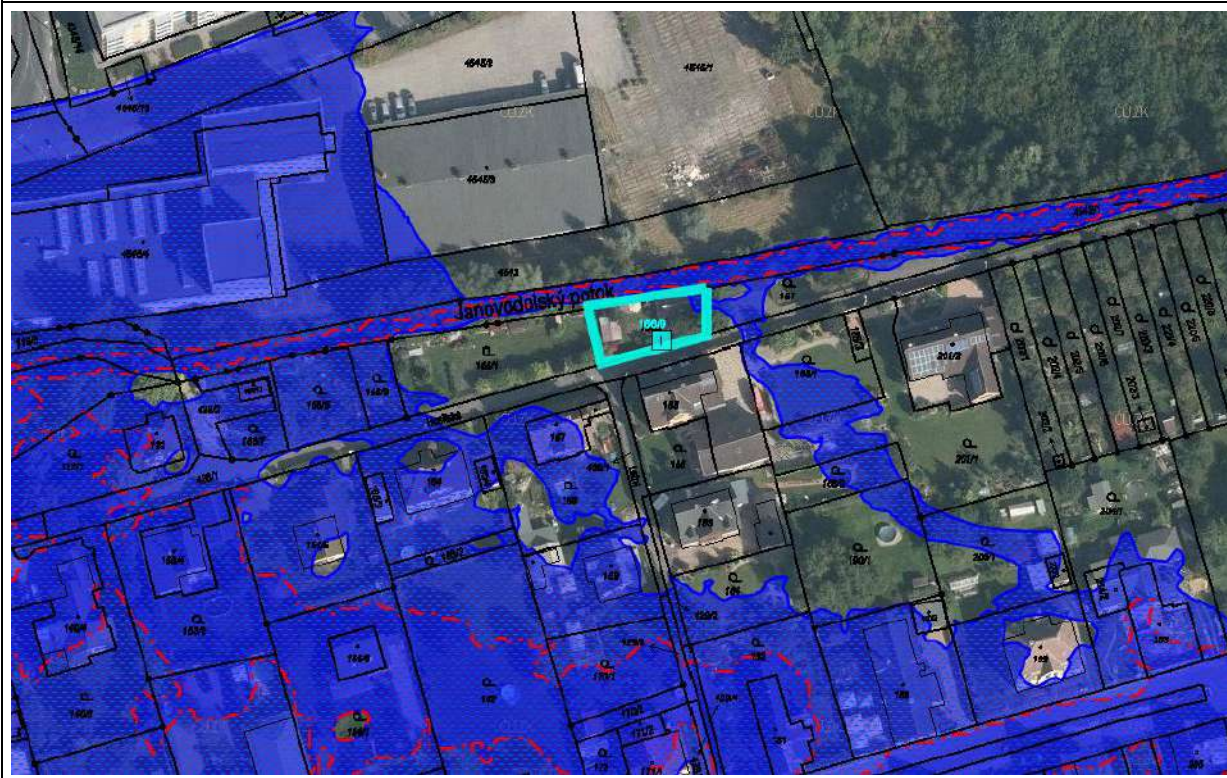
Výřez z platného územního plánu (výkres veřejně prospěšných staveb a opatření) – odkaz na mapový portál [zde](#)



Výřez z platného územního plánu (výkres základního členění území) – odkaz na mapový portál [zde](#)

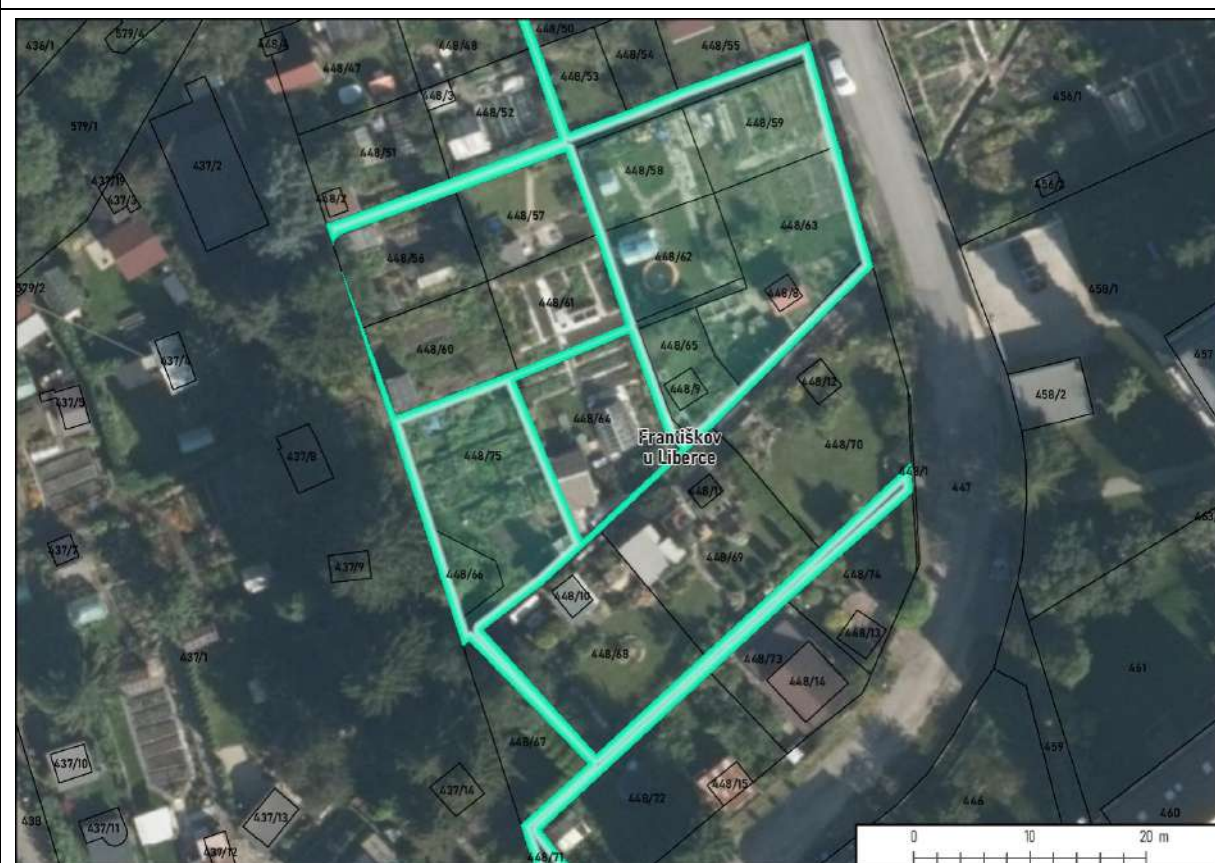


Výřez z aktuálních územně analytických podkladů (záplavové území Q100, aktivní zóna záplavového území) – odkaz na mapový portál [zde](#)



Registrační karta návrhu č. Z10_5	
1. Údaje o žadateli	
Jméno a příjmení žadatele (název firmy nebo sdružení, jméno statutárního zástupce)	Vlastník (spoluvlastník) pozemků
2. Popis změny	
Lokalita	Ul. V Zahradách
Katastrální území	Františkov u Liberce
Parcelní čísla	448/8, 448/58, 448/59, 448/62, 448/63, 448/66, 448/71, 448/75
Funkce dle platného ÚP	Veřejná prostranství s převahou zeleně (PZ) – P9.21.PZ Veřejně prospěšné opatření VK-9.21.PZ
Požadavek na změnu	Umožnění chatky o výměře 25m ² ; odpovídá funkci rekreace individuální RI
3. Stanovisko odboru územního plánování	
<p>Dle žadatele došlo ke koupi pozemku dne 8. 6. 2021 (doložena kupní smlouva), kdy dle tehdy platného územního plánu města Liberec z roku 2002 byly pozemky zařazeny do plochy zahrádek a chatových osad – zahrádkové osady a zahrádky.</p> <p>Pozemky se nachází v záplavovém území Q100 Františkovského potoka, zároveň je část pozemků zasažena aktivní zónou Františkovského potoka. V novém územním plánu došlo k vymezení plochy veřejných prostranství s převahou zeleně (PZ), zároveň bylo v lokalitě vymezeno veřejně prospěšné opatření (VPO) snižování ohrožení území povodněmi VK-9.21.PZ V Zahradách-propojení pásu síd. zeleně podél Františkovského potoka. Důvodem vymezení VPO byl zejména rozsah „protipovodňových koridorů“ vymezených v ZÚR LK (2011).</p> <p>Prověření vymezení nových zastavitelných ploch je možné s ohledem na aktualizaci č. 1 nadřazené dokumentace ZÚR LK 1 (2021), která rozsah a ochranu „protipovodňových koridorů“ zmírnila. Pořizovatel však upozorňuje, že umístování staveb v aktivní zóně záplavového území je v rozporu s ustanovením § 67 zákona č. 254/2001 Sb., o vodách a o změně některých zákonů v platném znění (vodní zákon). Záměr je možné prověřit mimo vymezenou aktivní zónu.</p> <p>Pořizovatel doporučuje prověřit nezbytnost vymezení veřejně prospěšného opatření a případně prověřit vymezení plochy rekreace individuální. Toto prověření je zároveň v souladu s usnesením ZM č. 73/2022 ze dne 24. 2. 2022 opatření č. 8, podle kterého má být zajištěn rozvoj zahrádkářské činnosti a zahrádkářství.</p> <p>Povolené stavby lze v území realizovat, udržovat a opravovat.</p> <p>Pořizovatel doporučuje stanovenou koncepci ochrany území před povodňovými riziky prověřit, současně může být prověřeno vymezení plochy rekreace individuální.</p>	
4. Doporučení odboru ke schválení návrhu	ANO

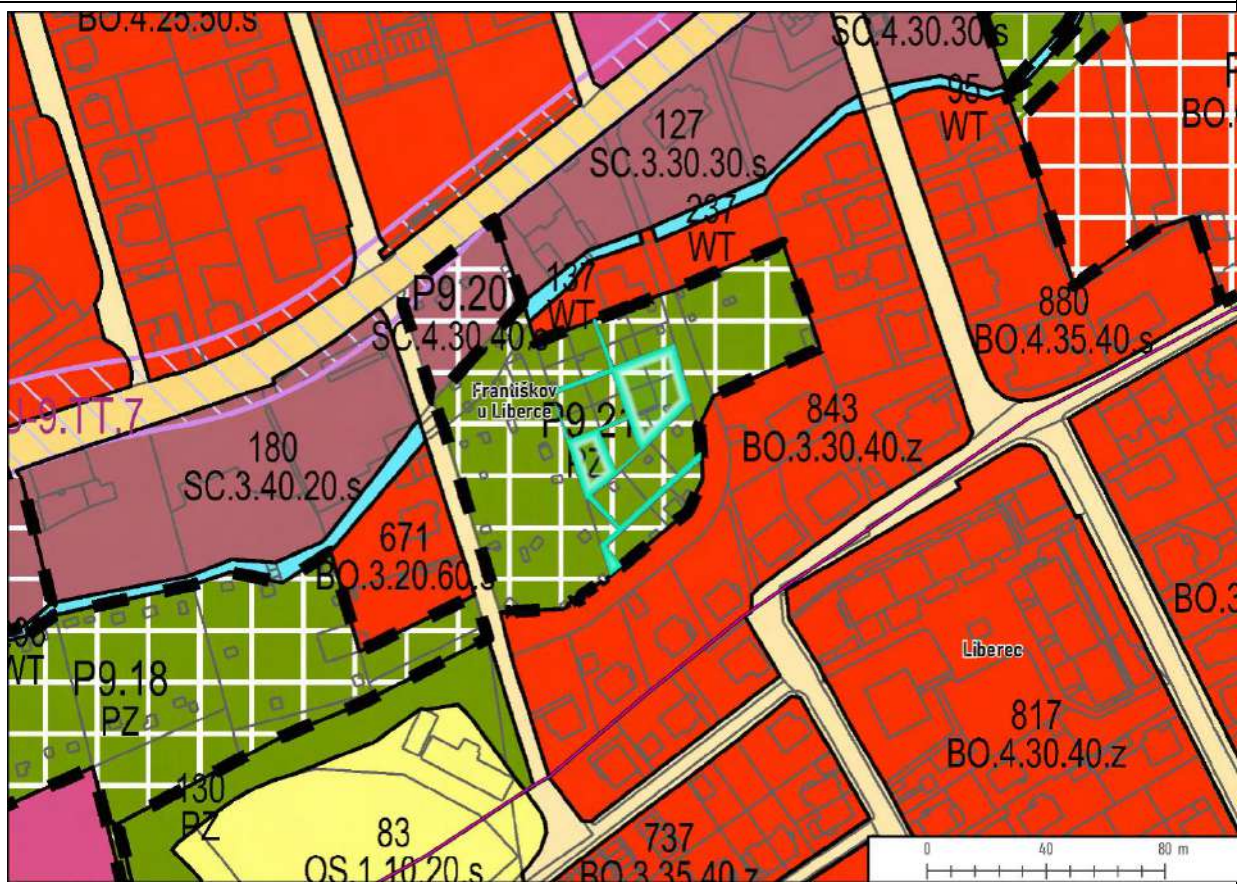
Výřez z leteckého snímku s katastrální mapou s vyznačením pozemků – odkaz na mapový portál [zde](#)



Výřez aktuální katastrální mapy – odkaz na mapový portál [zde](#)



Výřez z platného územního plánu (hlavní výkres) – odkaz na mapový portál [zde](#)



Výřez z platného územního plánu (výkres veřejně prospěšných staveb a opatření) – odkaz na mapový portál [zde](#)

