

Obrázky

z Vratislavic nad Nisou



MAREK ŘEHÁČEK

© Marek Řeháček, Obrázky z Vratislavic nad Nisou 72 – příloha Vratislavického Zpravodaje 2024/12

Taková krása! Zámek postavený v anglickém tudorovském stylu ční v dobách své největší slávy v parku nad Vratislavicemi; s charakteristickou špičatou věží a nádhernými fasádami obloženými pískovcem. Podobnost se vzhledem libereckého muzea není určitě náhodná, i okolo jeho stavby se pohybovali vlivní vratislavičtí Ginzkeyové a berlínská architektonická firma Grisebach und Dinklage.

Archiv Ondřeje Marčáka



Původní plány ginzkeyovského Záměčku vytvořila roku 1897 společně s berlínskou architektonickou kanceláří Grisebach und Dinklage také známá liberecká stavební firma Gustav Sachers Sohn. Vlevo dole plány podepsal tehdejší stavitel Alfred Ginzkey, kterému v té době bylo krásných 31 let. Kdyby tak věděl, že osud vše zařídí tak, že ve svém překrásném Záměčku nakonec nezestárne...

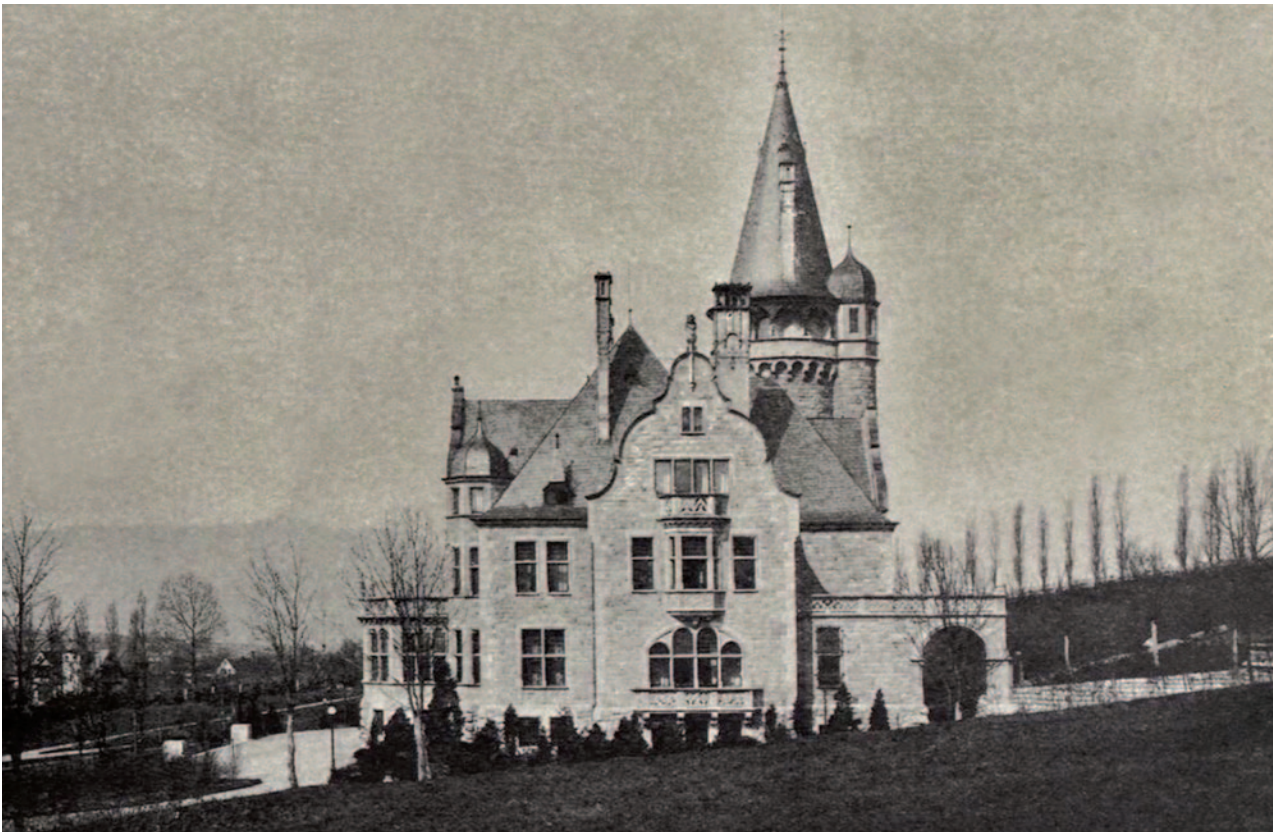
Archiv SOKA Liberec

Panský dům Ginzkey Vratislavice (*Herrenhaus Ginzkey Maffersdorf*). Vpravdě ušlechtilý název pro reprezentativní sídlo pohádkově zbohatlých tkalců koberců, kteří – a navzdory velké snaze – kýženého povýšení do šlechtického stavu nedosáhli. Tak si nad Vratislavicemi nakonec postavili alespoň sídlo hodné urozeného rodu – dodnes příznačně nazývané Zámeček. Projekt byl dokončen na jaře 1897 a následně započala i samotná stavba, dokončená již roku 1898. I na tu dobu, z hlediska architektury

opravdu velkorysou, šlo o výjimečný počín, který byl hned po dostavění 1898 dokonce představen v periodiku *Centralblatt für Bauverwaltung* (Centrální list pro stavební správu) vydávaném na přelomu 19. a 20. století berlínským ministerstvem veřejných prací. Stejně jako na budově muzea v Liberci byl i na fasádě Zámečku použit pečlivě opracovaný hořícký pískovec, detailně byla zpracovaná sochařská výzdoba sestávající z florálních a animálních motivů, často různě propojených.



Stavba vznikla z neochvějné touhy Ginzkeyových po urozenosti. Šlo jednoznačně o šlechtické sídlo vycházející z německých a anglických tradic – a opět ne náhodou, neboť stavebník Alfred Ginzkey studoval v britském Leedsu.
Archiv KHM Vídeň



Umístění nové Alfredovy vily ve svahu dnešního Zámeckého vrchu vysoko nad Vratislavicemi mělo svůj důvod – továrnický příbytek čněl nejen vysoko nad chalupami zdejších obyvatel a továrními halami, z nichž vzešlo ginzkeyovské impérium. Ale stál také nad obydlími ostatních členů rodiny, neboť mladý Alfred byl považován za nejschopnějšího nástupce starého Ignaze.
Archiv KHM Vídeň



Ginzkeyova vila ve 40. letech 20. století. Netušíme, proč před ní na stožáru visí prapor nacistické organizace Hitlerjugend. Podle všeho už zde tehdy nežila Adeline Ginzkey, a objekt tak mohl být dán k dispozici Hitlerově mládeži.
Archiv Ondřeje Marčáka