

# Obrázky

*z Vratislavic nad Nisou*

MAREK ŘEHÁČEK



© Marek Řeháček, Obrázky z Vratislavic nad Nisou 75 – příloha vratislavického Zpravodaje 2025/03

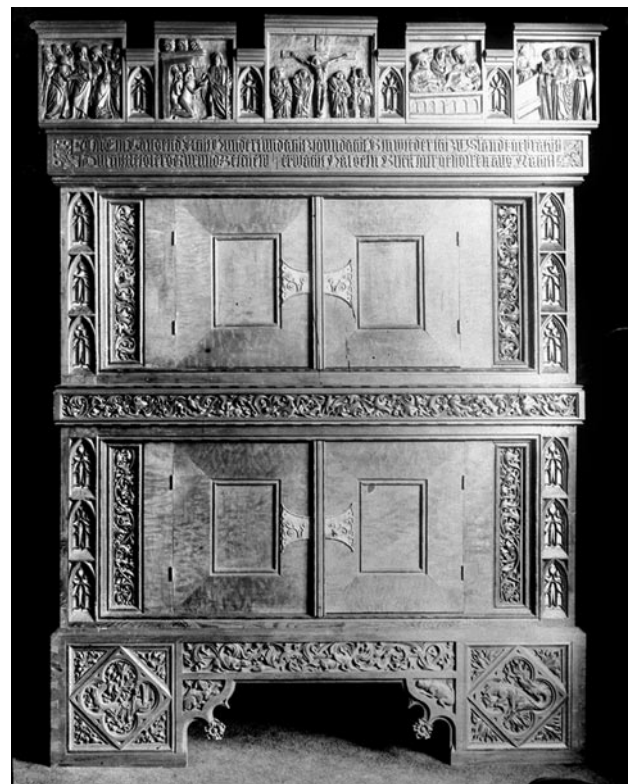


Archiv Severočeského muzea v Liberci



*Je to až k nevíře, ale s posledními roky členů rodiny Ginzkeyových v jejich přepychových sídlech ve Vratislavicích nad Nisou a na Hamru na Jezeře je spojen těžko uvěřitelný příběh. Hlavní roli v něm hraje pěvkyně Julia Culp – manželka zesnulého továrníka Willyho Ginzkeye a její cennosti. Zde ji vidíme v roce 1917, tehdy ještě v její vile nedaleko Berlína. Archiv Cathleen M. Giustino*

**J**ulii Bertě Culp-Ginzkeyové, vdově po magnátu Willym, bylo v létě roku 1939 již téměř šedesát let, když poměrně nalehko prchala ze zabraného českého pohraničí do rodného Holandska, kde mohla být coby Židovka prozatím v bezpečí. Všechny rozsáhlé sbírky obrazů, stříbra, skla, soch a starožitného nábytku zanechala v severních Čechách. Němci je ve Vratislavicích kupodivu nezabavili rovnou po jejím útěku; snad proto, že majetek zůstal pod kontrolou Mallmannových a Ginzkeyových, kteří jej poté zčásti získali do svého vlastnictví. Ale její cennosti roku 1941 v domě na Hamru zabavilo gestapo a odvezlo je do Liberce. Julie – navzdory velkým těžkostem a díky neuvěřitelnému nasazení svých vlivných příbuzných – válku i holokaust nakonec v Amsterdamu přežila. A hned poté započala její snaha získat zpět ukradený majetek, jak by také ne, když byl z velké části pořízený z honorářů této „holandské slavice“. Jenže mezitím byly starožitnosti z ginzkeyovských sbírek jako německý majetek zabaveny československým státem a odvezeny do Prahy, kde měly sloužit jako výzdoba budov vládních institucí a velvyslanectví...



*I tato velkolepá středověká skříň patřila do ginzkeyovských sbírek starožitností.*

Archiv Severočeského muzea v Liberci



*Nádherné soupravy stříbrného nádobí sloužily zčásti k reprezentaci manželů Willyho a Julie Ginzkeyových v prostorách jejich vily ve Vratislavicích a letního sídla na Hamru. Některé kusy, zejména čajníky a koflíčky, byly ovšem běžně používány ke stolování, neboť stříbro působí jako ochrana proti bakteriím ve vodě a potravinách.*

SOKA Most



*Velká část Juliiných cenností se dodnes dochovala pečlivě zdokumentována na fotografiích, pořízených patrně pro účely pojištění majetku. Vidět zde tak můžeme nejen nádobí, ale též stříbrné rámečky obrázků a fotografií, na nichž jsou opakovaně vyobrazeni Willy Ginzkey, ale i Juliina matka a další členové ginzkeyovského a culpovského rodu.*

SOKA Most